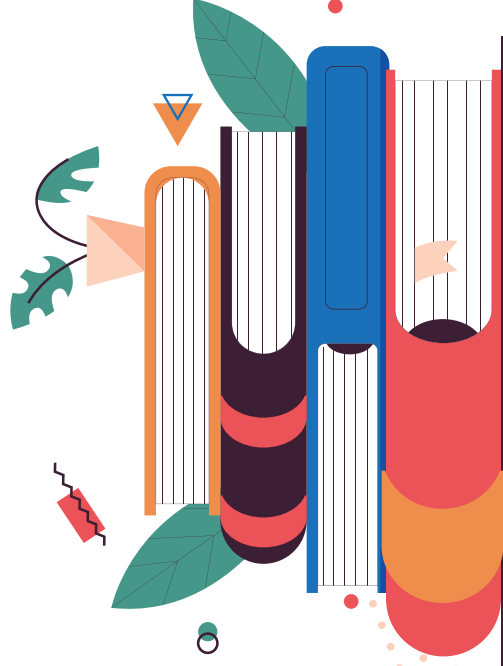


1권

총론/창의적 체험활동
점자/시각장애인 자립생활
수어/농인의 생활과 문화
통합교과/국어
사회/음악/체육



이 책의 특징

1. 2001 - 2026학년도 기출문제
 - ① 2001 - 2008: 기입형 / 서술형
 - ② 2009 - 2012: 1차 객관식 / 2차 논술형
 - ③ 2013 - 2026: 기입형 / 서술형
2. 연도별 기출문제
3. 해설로 정리하는 단권화
4. 「한 걸음 더」 제시를 통한 이론 확장

특수학교(초등) 교사 임용시험 대비

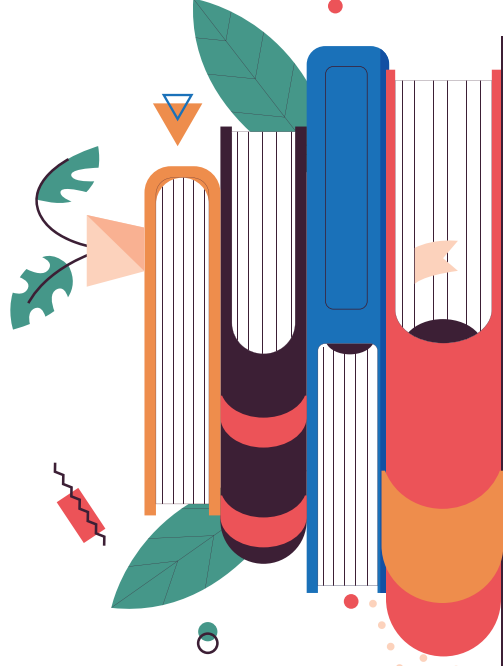
초특 기출편

해설로 정리하는
단권화

기출별개기

1권

총론/창의적 체험활동
점자/시각장애인 자립생활
수어/농인의 생활과 문화
통합교과/국어
사회/음악/체육



이 책의 특징

1. 2001 - 2026학년도 기출문제
① 2001 - 2008: 기입형 / 서술형
② 2009 - 2012: 1차 객관식 / 2차 논술형
③ 2013 - 2026: 기입형/서술형
2. 연도별 기출문제
3. 해설로 정리하는 단권화
4. 「한 걸음 더」 제시를 통한 이론 확장

특수학교(초등) 교사 임용시험 대비

초특 기출편

해설로 정리하는
단권화

기출별개기

총/창/통/시/청/지/일 기출뽐개기

- 총론, 창의적 체험활동. 통합교과
- 시각장애: 체육, 미술, 점자, 시각장애인 자립생활
- 청각장애: 국어, 수어, 농인의 생활과 문화
- 지체장애: 체육
- 장애 정도가 심한 학생을 위한 '일상생활 활동' 신설,

1) 연도별 기출문제

2017학년도 - 2026학년도 초등 특수임용

2) 연도별 기출문제 정답

1. 다음은 2022 개정 특수교육 교육과정에 대해 김 교사와 예비 교사가 나눈 대화의 일부이다. 물음에 답하시오. [5점]

김 교사: 2022 개정 특수교육 교육과정에서는 핵심역량을 함양하기 위한 교수 학습 설계를 강조하고 있습니다. 어떤 내용들이 있는지 이야기해 볼까요?

예비 교사: 네, 학습 내용을 (㉠)에서 이해하고 적용하는 기회를 제공함으로써, 학교에서의 학습이 학생의 삶에 의미 있는 학습 경험이 될 수 있도록 설계하는 것으로 알고 있습니다.

김 교사: 우리 학교는 일상생활 활동 시간에 ㉡ 학생의 교육적 요구에 따라 생활연령과 발달 수준을 고려하여, 학년이나 다른 학생들을 수준별로 편성해서 운영하고 있어요.

예비 교사: 그렇군요. 그런데 특수학교는 하나의 학교에서 두 개 이상의 교육과정을 운영할 수 있나요?

김 교사: 네, ㉢ 학생의 교육적 요구와 학교 실정을 고려하여 운영이 가능합니다.

예비 교사: 그러면, 시간 배당 기준에 제시되어 있는 학년군별 총 수업 시간 수는 무엇을 의미하는 것이지요?

김 교사: 네, 학년군별 총 수업 시간 수는 단위 학교에서 반드시 그 이상 이수해야 하는 (㉣)을/를 나타낸 것입니다.

김 교사: 다음은 일반 학급이나 특수학급에 배치된 학생들의 교육과정 편성 운영에 대해 이야기해 봅시다. 특수교육 교육과정 교과 내용과 연계하거나 또는 대체하여 운영할 수 있다는 것은 알고 있지요

예비 교사: 네, 알고 있습니다. 그런데 특수교육 교육과정 내용으로 대체할 경우, 교과 내용을 교과 관련 (㉤)으로 운영하는 것은 어떻게 하는 것이지 궁금합니다.

김 교사: 예를 들면, 초 중등학교 교육과정 초등학교 국어과 내용을 국어과와 관련된 의사소통 영역으로 대체하여 운영하는 것입니다.

1) ㉠ 괄호 안의 ㉡에 들어갈 내용을 2022 개정 특수교육 교육과정 총론 '학교 교육과정 설계와 운영'의 교수 학습에 근거하여 쓰고, ㉢ 밑줄 친 ㉣과 같이 일상생활 활동을 편성 운영할 수 있는 근거를 2022 개정 특수교육 교육과정 총론 '학교급별 교육과정 편성 운영의 기준'의 기준의 기본 사항에 근거하여 쓰시오. [2점]

㉠ _____

㉢ _____

2) ㉠ 밑줄 친 ㉡과 같이 교육과정을 편성 운영할 수 있는 근거를 2022 개정 특수교육 교육과정 총론 '학교급별 교육과정 편성 운영의 기준'의 기본 사항에 근거하여 쓰고, ㉢ 괄호 안의 ㉣에 들어갈 내용을 2022 개정 특수교육 교육과정 총론 '학교급별 교육과정 편성 운영의 기준'의 기본 교육과정 편성 운영에 근거하여 쓰시오. [2점]

㉠ _____

㉢ _____

3) 괄호 안의 ㉤에 들어갈 내용을 2022 개정 특수교육 교육과정 총론 '학교급별 교육과정 편성 운영의 기준'의 기본 사항에 근거하여 쓰시오. [1점]

1 ▶ 2026총론

정답 예시		배점
1)	① 일생활 맥락 속	2
	② 창의적 체험활동과 일상생활 활동은 학생의 교육적 요구에 따라 생활연령과 발달 수준을 고려하여 학년군을 통합하여 운영할 수 있다.	
2)	① 특수학교는 특수교육대상 학생의 교육적 요구와 학교의 실정을 고려하여 공통 교육과정 및 선택 중심 교육과정을 기본 교육과정과 병행하여 편성·운영할 수 있다.	2
	② 최소 수업 시수	
3)	생활기능	1

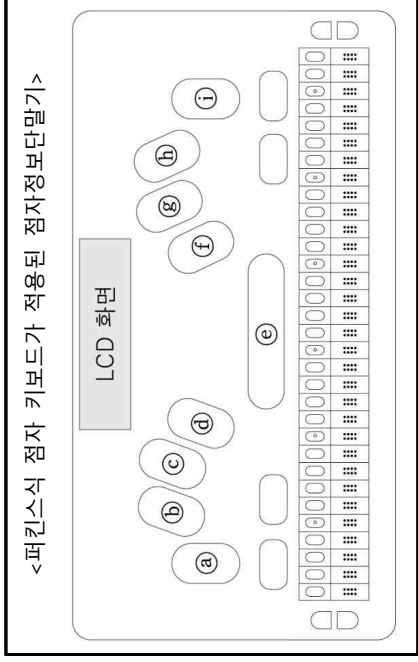
3. (가)는 시각장애 특수학교 4학년 학생들의 특성이고, (나)는 예비 교사와 지도 교사의 대화이며, (다)는 예비 교사가 작성한 수업 지도 계획의 일부이다. 물음에 답하시오. [5점]

예비 교사: 선생님, 창의적 체험활동 시간에 '시각장애인 자립생활'과 '점자' 교육과정의 내용을 지도해 보려고 해요. 그런데 준서처럼 시각중복장애 학생의 점자 학습 준비 정도를 확인하기 위해서는 무엇을 평가해야 하나요?

지도 교사: 2022 개정 특수교육 공통 교육과정의 점자 교육과정의 '평가'에 따르면 ()을/를 종합적으로 평가합니다. 점자 수업 준비에 참고할 수 있도록 평가 자료를 요약해 줄게요.

예비 교사: 감사합니다. 제가 이번 주 학습 주제인 '가'를 풍경'과 접목해서 여러 가지 활동을 준비해 보겠습니다.
...(하락)...

1) ①(나)의 괄호 안의 ㉠에 해당 하는 평가 내용 중 1가지를 쓰고,
②(나)의 밑줄 친 ㉡을 한글 점자의 약자로 입력할 때, 동시에 눌러야 할 점자키를 다음 ㉢~㉦에서 찾아 해당 기호를 모두 쓰시오. [2점]



3 ▶ 2026 점자

정답 예시		배점
1)	① 점자 학습 과정의 관찰, 점자 읽기와 쓰기의 정확성과 유창성 수준, 점자 읽기와 쓰기 관련 과제를 등에서 1가지 쓰면 정답처리 함	2
	② c, d, f, h	

나. 평가

(1) 평가의 방향

(가) 점자 평가는 점자 규정에 대한 이해, 점자 읽기와 쓰기의 유창성, 점자 사용에 대한 긍정적 태도 등 '지식·이해', '과정·기능', '가치·태도'를 균형 있게 평가하도록 계획한다.

(나) 점자 평가는 교수·학습 과정과 평가 과정이 분리되지 않도록 학교급별에 따른 성취기준을 활용하는 교육과정 중심 평가를 계획하되, 개별 학생에게 적합한 점자 학습 목표를 설정하고 도달 여부를 평가하는 준거 참조 평가를 실시한다.

(다) 점자의 평가는 점자 학습 과정의 관찰, 점자 읽기와 쓰기의 정확성과 유창성 수준, 점자 읽기와 쓰기 관련 과제를 등 다양한 형식적·비형식적 도구들을 사용하여 종합적으로 평가하도록 계획한다.

(라) 디지털 매체 활용 수업, 원격수업, 온오프라인 연계 수업에 적합한 디지털 점자 평가 자료와 도구를 개발하여 평가하도록 계획한다.

(마) 다양한 학습 및 생활 장면에서 학생이 점자를 바르고 능동적으로 사용하는지를 신뢰성 있고 타당하게 평가하기 위해 담임 교사, 교과 담당 교사, 학부모, 점자 교육 전문가 등이 협력한다.

1. 다음은 2022 개정 특수교육 교육과정에 대한 질의 응답 사례 자료집의 일부이다. 물음에 답하시오. [5점]

질의응답 사례로 알아보는 2022 개정 특수교육 교육과정

Ⅰ 학교급별 교육과정 편성·운영의 기준

Q. 진로연계교육은 진로 탐색이나 직업교육과는 어떻게 다른 것인지 궁금합니다.

A. 2022 개정 특수교육 교육과정에서 ① 진로연계교육은 단순히 진로 탐색이나 직업교육에 국한하지 않고 학생들이 학교생활 적응, 교과 학습의 연계, 다양한 진로 탐색 활동을 통해 연속적인 성장을 이루도록 지원하는 교육을 의미합니다

Ⅱ 공통 교육과정

Q. 시각장애 학생과 청각장애 학생을 위한 교육과정에는 어떤 것이 있는지 궁금합니다.

A. 공통 교육과정을 적용하는 특수학교는 시각장애 학생을 위해 '체육', '미술', '(㉠)', '시각장애인 자립생활'의 교육과정을, 청각장애 학생을 위해 '국어', '수어', ㉡'농인의 생활과 문화'의 교육과정을 활용할 수 있습니다.

Ⅲ 기본 교육과정

Q. 초등학교 3학년 민우는 3학년 수학 내용을 공부하는 데 어려움이 있습니다. 1학년 수학 내용이 민우의 수준에 적절하다면 1학년 수학 내용을 지도해도 될까요?

A. ㉠ 1학년 수학 내용을 지도할 수 있습니다

Ⅳ 창의적 체험활동

Q. 2015 개정 특수교육 교육과정 창의적 체험활동 4개 영역이 2022 개정 특수교육 교육과정에서는 3개 영역으로 재구조화되었다는데, 그러면 봉사 활동은 어떻게 편성·운영하는지요?

A. 봉사 활동은 동아리 활동의 하위 영역으로 편성되었고, 그 성격상 (㉢)하여 운영할 수 있습니다. 학교는 창의적 체험활동의 영역과 영역별 활동의 특성에 따라 각각 운영하거나 (㉢)하여 운영할 수 있습니다.

1) 밑줄 친 ㉠을 편성 운영할 수 있는 시기를 쓰시오. (단, 2022 개정 특수교육 교육과정 총론 '학교급별 교육과정 편성 운영의 기준'에 근거할 것) [1점]

2) ① ㉡에 들어갈 교육과정을 쓰고, ② 밑줄 친 ㉢을 편성 운영하기 위한 교육과정 시수 확보 방안을 쓰시오. (단, 2022 개정 특수교육 교육과정 총론 '학교급별 교육과정 편성 운영의 기준'에 근거할 것) [2점]

① _____
② _____

3) ① 밑줄 친 ㉢과 같이 답할 수 있는 이유를 쓰고(단, 2022 개정 특수교육 교육과정 총론 '학교급별 교육과정 편성 운영의 기준'에 근거할 것), ② ㉡에 공통으로 들어갈 내용을 쓰시오. (단, 2022 개정 창의적 체험활동 교육과정 '영역과 활동에 근거할 것) [2점]

① _____
② _____

1 ▶ 2025총론

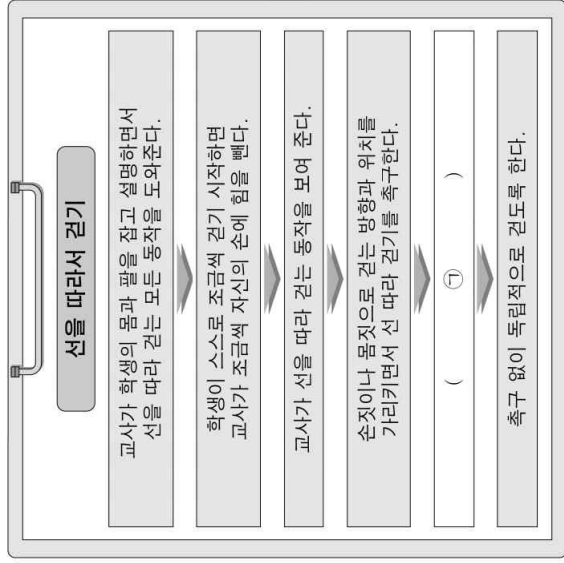
정답 예시		배점
입학 초기 및 상급 학교(학년)으로 진학하기 전 학기의 일부 시간		1
1) ① 점자 ② 학교는 특수교육 대상 학생을 위해 필요한 경우 교과(군)별 증감 시수를 활용하여 창의적 체험활동에 포함하여 운영한다.		2
3) ① 학교는 해당 학년군 교육과정을 적용하되, 필요한 경우 타 학년군의 교과 내용으로 대체하여 운영할 수 있다. ② 통합 또는 연계 통합		2

6. (가)는 특수학교 초등학교 2학년 중증장애 학생을 지도하는 초임 교사와 경력 교사 간 대화의 일부이고, (나)는 학교 밖 교사 학습공동체 회의에 참여한 교사들 간 대화의 일부이다. 물음에 답하십시오. [5점]

(가)

초임 교사: 지난 주에 학부모 상담을 했는데 민수 어머니께서는 민수가 바른 자세로 걷는 법을 배웠으면 좋겠다고 하셨습니다. 민수는 뇌성마비가 있는 지적장애 학생인데요, 걸음걸이가 매우 부자연스럽고 걷기가 힘들어 보여요. 걷기 지도를 어떻게 해야 할지 고민이에요.

경력 교사: 저는 우리 반 학생에게 최대-최소 촉진법을 적용하여 걷기 지도를 하고 있습니다. 최대-최소 촉진법은 다음 순서로 이루어집니다



초임 교사: 민수에게는 어떤 방법으로 지도하면 좋을까요?

경력 교사: 민수에게는 ㉠바른 자세를 유지하면서 이동하는 방법과 몸을 바르게 움직이는 활동을 일상생활 활동 시간에 꾸준히 지도하는 건 어떨까요?

... (하략) ...

초임 교사: 아, '자립생활'이나 '생활적응' 영역에서도 관련 내용을 연계해서 지도 계획을 세우는 것도 좋을 것 같네요

경력 교사: 맞아요. 저는 일상생활 활동 교과과정을 운영할 때 생태학적 환경 속에서 필수적인 생활 기능 영역을 함양함으로써 일상생활 활동의 영역뿐만 아니라 교과, 더 나아가 실제 삶까지 확장되고 전이될 수 있어야 한다고 생각합니다.

... (하략) ...

2) (가)의 ① 밑줄 친 ㉠을 포함하는 일상생활 활동 영역을 쓰고, ② [A]에서 중점이 되는 교과과정의 구성 원리를 쓰시오. (단, 2022 개정 특수교육 기본 교과과정 일상생활 활동에 근거할 것) [2점]

① _____

② _____

1 ▶ 2025 일상

정답 예시	
배점	
2) ① 신체활동	2
② 통합성	

일상생활 활동

일상생활 활동 교과과정은 실재성, 통합성, 지속성의 원리를 기반으로 한다. **실재성**은 학생의 개인생활과 사회생활 등 다양한 상황에서 필요한 기능을 배우고 익힘으로써 생활 적응 능력을 향상할 수 있도록 한다는 원리이다. **통합성**은 생태학적 환경 속에서 필수적인 생활 기능 영역을 함양함으로써 일상생활 활동의 영역뿐만 아니라 교과, 더 나아가 실제 삶까지 확장되고 전이될 수 있어야 한다는 원리이다. **지속성**은 생활 능력과 습관을 형성하기 위해 자기 관리, 지역사회 참여, 직업생활 등 다양한 부문에 걸쳐 생애 맞춤형 교육을 반복적이고 지속적으로 제공해야 한다는 원리이다. 일상생활 활동은 이러한 세 가지 구성 원리를 기반으로 학생의 특성, 교육적 요구의 우선순위에 따라, 학생의 생태학적 맥락을 중심으로 영역별 교육 활동을 제시하였다.

특수교육 대상 학생을 위한



[그림 13] 일상생활 활동 교과과정의 개요

1. (가)는 2024학년도 특수학교 초등학교 1~2학년군 교육과정 편성 운영 계획과 관련하여 교사들이 협의회에서 나눈 대화의 일부이고, (나)는 (가)의 특수학교 수업 시수 편성표이다. 물음에 답하시오. [5점]

(가)

수석 교사: 2024학년도 1~2학년군 교육과정 편성 운영 계획 수립을 위한 협의회를 시작하겠습니다. 우리 학년은 2022 개정 특수교육 ㉠기본 교육과정을 적용하여야 합니다. 기본 교육과정의 교과는 특수교육 대상 학생의 (㉡)와/과 사회 통합에 필요한 기초 학습, 생활 기능, 진로 및 직업 적응 등의 능력을 기르는 내용으로 구성되어 있습니다. 수업 시수 편성표는 별도 자료로 준비하도록 하겠습니다.

수석 교사: 2022 개정 특수교육 기본 교육과정의 교육과정 편성 운영 기준에 따르면 학교는 모든 교육 활동을 통해 학생이 (㉢), 기초 학습 능력, 바른 인성을 함양해야 한다고 교육과정에 명시되어 있습니다.

김 교사 : 네, 감사합니다.

(나)

< 수업 시수 편성표 >

구분	1~2학년	
	기본 수업 시수	편성 수업 시수
교과 (군)	국어	352
	수학	204
	바른 생활	116
	즐거움 생활	180
	즐거움 생활	180
창의적 체험활동	320	320
	272	272
일상생활 활동	300	㉤420
학년군별 총 수업 시간 수	1,774	1,774

① 1시간 수업은 40분을 원칙으로 하되, 기후 및 계절, 학생의 발달 정도, 학습 내용의 성격, 학교 실정 등을 고려하여 탄력적으로 편성 운영할 수 있다.

② 학년군의 교과(군)별, 창의적 체험활동, 일상생활 활동 시간 배당은 연간 34주를 기준으로 (㉢)을/를 나타낸 것이다

1) ① (가)의 ㉠의 적용 대상을 2022 개정 특수교육 교육과정 총론의 학교급별 교육과정 편성 운영의 기준 '기본 사항'에 근거하여 쓰고, ② (가)의 ㉡에 들어갈 내용을 2022 개정 특수교육 교육과정 총론 학교급별 교육과정 편성 운영의 기준 '기본 사항'에 근거하여 쓰시오. [2점]

2) (가)의 ㉢에 들어갈 내용을 2022 개정 특수교육 교육과정 총론, 기본 교육과정 편성 운영, '교육과정 편성 운영 기준'에 근거하여 쓰시오. [1점]

3) ① (나)의 ㉤과 같이 편성할 수 있는 근거를 쓰고(단, 2022 개정 특수교육 교육과정 총론, 기본 교육과정 편성 운영, '교육과정 편성 운영 기준'에 근거할 것), ② ㉤에 들어갈 내용을 쓰시오. (단, 2022 개정 특수교육 교육과정 총론, 기본 교육과정 편성 운영, 편제와 시간 배당 기준에 근거할 것). [2점]

1 ▶ 2024 총론

정답 예시		배점
1) ㉠ 특수학교에 재학 중인 초등학교 1학년부터 고등학교 3학년 까지	2	
2) ㉡ 자립	1	
3) ㉢ 학교는 학교의 특성, 학생·교사·학부모의 요구 및 필요에 따라 자율적으로 교과(군)별, 창의적 체험활동, 일상생활 활동 간 50% 범위 내에서 시수를 증감하여 편성·운영할 수 있다. 단 체육, 예술(음악/미술) 교과는 기준 수업 시수를 감축하여 편성·운영할 수 없다.	2	
㉤ 2년간의 기준 수업 시수		

1. 다음은 특수학교 교육과정 협의회에서 초임 교사와 부장 교사가 나눈 대화의 일부이다. 물음에 답하시오. [5번]

초임 교사 : 학교는 필요에 따라 교과(군)별 30% 범위 내에서 시수를 증감할 수 있는데 모든 교과에 적용이 가능한가요?

부장 교사 : 2015 개정 특수교육 교육과정 중 '기본 교육과정 편성·운영의 기준'에 따르면 ㉠기준 수업 시수를 감축할 수 없는 교과(군)도 있습니다.

... (중략) ...

초임 교사 : 우리 반에도 중도·중복장애학생이 포함되어 있어 특정 교과의 시수를 50%로 감축하여 창의적 체험활동으로 운영하려고 합니다. 무엇부터 해야 할까요?

부장 교사 : 수업 시수를 감축하기 위해서는 특정 교과와 관련된 ㉡여러 사항을 고려하여 교육과정을 재구성하여 운영하는 것이 필요합니다.

초임 교사 : 네, 그러면 특정 교과 시수를 새 학기부터 감축하여 운영하려고 하는데 어떤 절차를 거쳐야 할까요?

부장 교사 : 시수 감축은 두 위원회를 거쳐야 하는데 먼저, 학교 나들의 특색 있는 실천 방안을 검토하는 ㉢위원회회를 거치고, 그 다음에 학교운영위원회의 심의를 거쳐 최종적으로 학교장이 결정합니다.

... (중략) ...

초임 교사 : 최근 우리 반 학생 한 명에게 코로나19와 건강상의 문제로 3주가량 등교가 어려울 것 같다고 연락을 받았습니다. 학생의 수업 결손을 예방하기 위해서 원격수업을 준비하려고 하는데 어떤 점을 고려해야 할까요?

부장 교사 : 원격 수업은 2015 개정 특수교육 교육과정의 '학교 교육과정 편성·운영의 기준' 중 '교수·학습에 따라 ㉣실시간 쌍방향 수업, 콘텐츠 활용 수업, 과제 중심 수업 등 다양한 수업 유형을 운영할 수 있습니다.

1) ㉤에 해당하는 2개 교과(군)를 쓰시오. [1점]

2) ㉠ 특수교육 교육과정 [교육부 고시 제2022-3호] (2022.1.17., 일 부개정)의 '초·중등학교 교육과정 편성·운영의 기준'에 근거하여 ㉤에 해당하는 것을 1가지 쓰고, ㉡ ㉤에 해당하는 위원회의 명 칭을 쓰시오. [2점]

①

②

3) ㉤을 실행하고자 할 때, 고려해야 할 사항을 특수교육 교육과정 [교육부 고시 제2022-3호] (2022.1.17., 일부개정)에 근거하여 2가 지 쓰시오. [2점]

1

▶ 2023 총론

정답 예시		배점
1) 체육		1
	예술(음악/미술)	
2) ①: 학생의 수행수준		2
	②: 학교 교육과정 위원회	
3) 학교의 여건과 교과의 특성		2

1. ○○교육지원청 특수교육지원센터 학부모 자유게시판의 글이다.
2015 개정 특수 교육과정에 근거하여 물음에 답하시오. [5점]

I. 연수 개요

- 연수 주제: 2015 개정 특수교육 교육과정의 이해와 적용
○ 연수 대상: 교육실습생 5명
...(중략)...

VI. 질의 내용

Q1 ㉠ 1학년 학생들이 학교에 적응을 잘할 수 있도록 입학 직후인 3~4월 2개월 동안 창의적 체험활동 시간을 적 응활동 중심으로 운영할 수 있는지 궁금합니다. 그리고 5~6학년 학생들이 창의적 체험활동 시간에 ㉡ 안전 및 공공질서 확립, 장애 편견 극복을 목적으로 봉사 활동을 실시한다고 설명해 주셨는데 구체적으로 어떻게 활동을 하고 있는지 궁금합니다.

Q2 교실에서 성공적인 행동과 학습을 촉진하기 위해 행동 기능을 분석하여 개별적인 지원을 하거나 의사소통을 지원하는 것 외에 ㉢ 학생들의 수업 참여도를 높이기 위해 필요한 지원 방안에는 무엇이 있는지 궁금합니다.

Q3 ㉣ 「장애인 등에 대한 특수교육법」에 제시된 특수교육 관련서비스는 학생에게 필요한 영역을 중심으로 ㉤ 개별화교육계획에 따라 지원할 수 있는 것으로 알고 있습니다. 우리 반 민수에게 제공되는 특수교육 관련서비스 지원 내용이 궁금합니다.

Q4 ㉥ 5학년 경수 부모님이 통합교육을 희망하여 경수가 일반 학교 특수학급으로 전학한다고 들었습니다. 이런 경우 교육과정 편제와 시간 배당은 어떻게 되는지 궁금합니다.

1) ㉠ 2015 개정 특수교육 교육과정 중 기본 교육과정에 근거하여 ㉡에 해당하는 창의적 체험활동의 시수 편성 방법이 무엇인지 쓰고, ㉢ 창의적 체험활동에서 ㉣에 해당하는 활동을 쓰시오. [2점]

① _____

② _____

2) ㉤과 ㉥의 내용 중 공통되는 지원을 2015 개정 특수교육 교육과정 '학교 교육과정 편성·운영' 중 '교수 학습'에 근거하여 쓰고, ㉢ 학생 진전도 확인의 출발점 및 교육목표 설정 근거가 되는 ㉣의 구성요소를 장애인 등에 대한 특수교육법 시행규칙 (교육부령 제240호, 2021. 6. 30., 타법개정)에 근거하여 쓰시오. [2점]

① _____

② _____

3) ㉥의 경우, 교육과정 편제와 시간 배당은 어떤 교육과정을 따르는지 2015 개정 특수교육 교육과정 '초·중등학교 교육과정 편성 운영의 기준' 중 '기본 사항'에 근거하여 쓰시오. [1점]

1 ▶ 2022 총론

정답 예시		배점
1) ① 집중제 ② 캠페인 활동		2
2) ① 보조공학기기 ② 교육지원이 필요한 영역의 현재학습수준		2
3) 편제와 시간배당은 해당 학년군의 교육과정을 따른다.		1

1. ○○교육지원청 특수교육지원센터 학부모 자유게시판의 글이다.
2015 개정 특수 교육과정에 근거하여 물음에 답하시오. [5점]

Q1 안녕하세요? 우리 아이는 시각장애를 가진 남자아이입니다. 2021학년도에 시각장애 특수학교에 입학하게 되었습니다. 시각장애 특수학교에서는 일반 초등학교와 똑같은 교과를 배운다고 하던데, **○시각장애 학생을 위한 교육과정이나 별도의 교육 내용이 있는지 궁금합니다.**

Q2 2021학년도에 처음으로 학교 교육과정 위원회 위원으로 위촉된 △△학교 학부모입니다. 학교 교육 협력자로서 궁금한 것이 많아요. **○학교 교육과정 편성·운영할 때 학생 실태, 지역사회의 실정, 학교 교육 시설·설비 등 교육 여건과 환경 이외에 무엇을 더 반영해야 하나요?**

- 1) ㉠에 대한 답변으로 ① 공통 교육과정의 교과 중에서 시각장애 학생의 특성을 반영한 내용이 포함된 3개 교과를 쓰고, ② 시각장애 학생의 학습과 자립생활 역량 강화를 목적으로 개발한 '시각장애인 자립생활' 운영 시수 확보 방법을 쓰며, ③ '시각장애인 자립생활'의 편제 영역을 쓰시오. [3점]

① _____

② _____

③ _____

- 2) ㉡에 해당하는 내용을 2가지 쓰시오. [2점]

① _____

② _____

1 ▶ 2021 총론

정답 예시		배점
1)	① 국어, 체육, 영어 ② 교과군별 증감 시수를 활용하여 창의적 체험활동에 포함하여 편성 운영할 수 있다 ③ 창의적 체험활동	3
2)	① 학부모의 요구 ② 교원의 조직	2

2. 다음은 2015 개정 특수교육 교육과정 관련 질문이다. 물음에 답하시오. [5점]

질문 1

창의적 체험활동을 운영하는 것을 보니 동아리 활동을 1학년부터 운영하는 학교도 있고, 3학년부터 운영하는 학교도 있더군요. 또 같은 학교인데도 어떤 학년은 창의적 체험활동 4개 영역 중에서 3개 영역만 운영하고, 어떤 학년은 4개 영역을 모두 운영하기도 하더라고요.

이처럼 ㉠ 초등학교에서 창의적 체험활동 영역 활동을 학년별로 다르게 운영할 수 있는 근거는 무엇인가요?

질문 2

초등학교 ㉡ 특수학급에서 세수하기, 스스로 옷 입기, 여가 활동하기, 직업 체험관 관람 등을 교육과정으로 편성·운영하는 것을 보았습니다. 특수학급에서 교과 수업 시간에 이런 활동을 할 수 있나요?

질문 3

지적장애 특수학교에서 일반 학교로 진학한 4학년 학생의 엄마입니다. 전에 다니던 학교의 시간표와 일반 초등학교의 학급 시간표를 서로 비교해 보니 교과의 이름과 주당 수업 시간이 조금 다른 것 같아요. ㉢ 초등학교 4학년 기본 교육과정과 공통 교육과정의 교과 교육과정 편제가 다른가요?

1) ㉠을 2015 개정 특수교육 교육과정 초등학교 교육과정 편성·운영 기준에서는 다음의 의미로 설명하고 있다. ()안에 들어갈 알맞은 말을 쓰시오. [1점]

학교에서 교육과정을 편성·운영할 때 창의적 체험활동의 영역을 학년(군)별로 학생들의 발달 수준과 학교의 여건 등을 고려하여 () 편성·운영할 수 있다.

2) 2015 개정 특수교육 교육과정 초·중등학교 교육과정 편성·운영의 기준의 기본 사항에서는 ㉡의 근거를 다음과 같이 설명하고 있다. ㉢와 ㉣에 들어갈 내용을 쓰시오 [2점]

일반학급 및 특수학급에 배치된 특수교육 대상 학생의 교육 과정은 다음과 같이 편성·운영한다. (㉤) 을/를 대신하여 (㉥) 등으로 편성·운영할 수 있다.

㉠

㉡

3) ㉢에 근거하여 ㉢와 ㉣에 들어갈 교과(군)의 이름을 각각 쓰시오. [2점]

<기본 교육과정 교과 편제>

구분	3~4학년	5~6학년
국어	408	408
(㉢)	272	272
수학	272	272
과학/실과	228	640
체육	204	204
예술 (음악/미술)	272	272
소계	1,666	1,768

<공통 교육과정 교과 편제>

구분	3~4학년	5~6학년
국어	408	408
사회/도덕	272	272
수학	272	272
과학/실과	204	340
체육	204	204
예술 (음악/미술)	272	272
(㉣)	136	204
소계	1,768	1,972

㉢

㉣

2 ▶ 2019 총론

채점 요소	정답 예시	배점
1) 창의적 체험활동	선택적으로	1
2) 편성·운영	㉢ 교과외 내용을 ㉣ 생활기능 및 진로와 직업 교육, 현장 학습	2
3) 교과편제	㉢ 사회 ㉣ 영어	1

1. 다음은 2015 개정 특수교육 교육과정에 대해 교사들이 나눈 대화이다. 물음에 답하시오. [5점]

김 교사 : 2015 개정 특수교육 교육과정에서는 핵심역량이 새롭게 제시되었다면서요?

정 교사 : 네, 그렇습니다. 총론에서는 핵심역량 6가지를 제시하고 있고, 교과에서는 ㉠ 그 교과의 성격에 맞는 핵심역량을 제시하고 있습니다.

김 교사 : 그러면, 교육과정 구성에서 중점을 두고 있는 내용은 무엇인가요?

박 교사 : 여러 가지 내용이 있습니다. 그중 하나를 말씀드리면, (㉡)을 중심으로 학습 내용을 구조화하고, 하고, 학습량을 적정화하여 학습의 질을 개선하도록 한다는 내용이 있습니다.

김 교사 : 그렇군요. 평가 내용에는 어떤 것이 있나요?

박 교사 : 학교와 교사가 성취기준에 근거하여 학교에서 중요하게 지도한 내용과 기능을 평가하며, 교수·학습과 평가 활동이 일관성 있게 이루어질 수 있도록 해야 합니다. 이와 관련하여 먼저, 학교는 학생의 장애 특성 및 정도에 따른 평가 조정을 마련하여 평가하여야 합니다. ㉢ 그 외에도 3가지 내용이 더 있습니다.

1) 밑줄 친 ㉠과 관련하여 2015 개정 특수교육 교육과정 중 기본 교육과정 바른 생활, 슬기로운 생활, 즐거운 생활 교과에서 공통되는 핵심역량 1가지를 쓰시오. [1점]

2) ㉡에 들어갈 내용을 2015 개정 특수교육 교육과정 중 '교육과정 구성의 중점'에 근거하여 쓰시오. [1점]

3) 밑줄 친 ㉢에 해당하는 내용 중 2가지를 2015 개정 특수교육 교육과정 '교육과정 편성·운영의 '평가'에 근거하여 쓰시오. [2점]

① _____

② _____

4) 다음은 2015 개정 특수교육 교육과정 중 기본 교육과정을 적용하는 ○○ 특수학교의 3~4학년군 교육과정 편성·운영 계획안이다. 2015 개정 특수교육 교육과정 중 기본 교육과정 '교육과정 편성·운영 기준'에 근거하여 바르지 않게 편성된 교과(군)명을 쓰고 그 이유를 쓰시오. [1점]

구분	시간 배당 기준	편성·운영 시간
교과(군)	국어	374
	사회	238
	수학	238
	과학	238
	체육	170
예술 (음악/미술)		272
소계		1,500
창의적 체험활동		442
학년군별 총 수업 시간 수		1,972

1 ▶ 2018 총론

채점 요소	정답 예시	배점
1) 역량	의사소통 역량	1
2) 교육과정 구성 중점	핵심 개념	1
3) 평가 내용	학습의 결과뿐만 아니라 학습의 과정을 평가하여 모든 학생이 교육 목표에 성공적으로 도달할 수 있도록 한다.	1
	학교는 학생의 인지적 능력과 정서적 능력에 대한 평가가 균형 있게 이루어질 수 있도록 한다	1
기본 교육과정 '교육과정 편성·운영 기준'	체육 - 학교는 학교의 특성·학생·교사·학부모의 요구 및 필요에 따라 교과(군)별 30% 범위 내에서 시수를 증감하여 편성·운영할 수 있다. 단, 체육, 예술(음악/미술) 교과는 기준 시수를 감축하여 편성·운영할 수 없다.	1

6. 기본 교육과정을 운영하는 특수학교의 초등학교 교사를 대상으로 실시한 2015 개정 특수교육 교육과정 연수 중에 나온 질의 내용이다. 물음에 답하시오. [5점]

Q1

교육과정을 편성할 때, ㉠ 해당 학년군의 교과 교육과정을 이수하기 어려운 학생의 경우 교과 내용을 어떻게 선정하여 지도하면 되나요? 그리고 1학년과 2학년을 복식 학급으로 편성하여 운영하려고 하는데, ㉡ 학년이 서로 다른 학생을 대상으로 수업을 할 경우에 교육 내용이나 교재는 어떻게 구성해야 하나요?

Q2

창의적 체험활동의 '안전한 생활'과 다른 4개 영역의 수업 시수 배당 방법을 비교할 때, ㉢ '안전한 생활'은 어떻게 수업 시수를 배당해야 하나요? 그리고 '안전한 생활'을 창의적 체험활동 시간에 독립적으로 운영하는 방법 외에 ㉣ 다르게 운영할 수 있는 방법은 무엇인가요?

Q3

교육과정의 편성과 운영을 위해 교원 교육과정 전문가, 학부모 등이 참여하는 ㉤ '학교 교육과정 위원회'의 역할은 무엇인가요?

1) 2015 개정 특수교육 교육과정 중 기본 교육과정 '교육과정 편성 · 운영 기준'에 근거하여 ㉠과 ㉡에 알맞은 답을 각각 쓰시오[2점]

• ㉠ : _____

• ㉡ : _____

2) ㉠ 2015 개정 특수교육 교육과정 중 기본 교육과정 편제와 시간 배당 기준에 근거하여 ㉢에 알맞은 답을 쓰고,
 ㉡ 2015 개정 특수교육 교육과정 중 기본 교육과정 안전 생활의 성격에 근거하여 ㉣에 알맞은 답을 쓰시오. [2점]

• ㉠ : _____

• ㉡ : _____

3) 2015 개정 특수교육 교육과정의 '학교 교육과정 편성·운영'에 근거하여 ㉤의 역할을 쓰시오. [1점]

• _____

6 > 2017 총론

채점 요소	정답 예시	배점
1) 교육과정 편성·운영기준	㉠ 학교는 해당 학년군 교육과정을 적용하되 필요할 경우 타 학년군의 교과 내용으로 대체하여 운영할 수 있다. ㉡ 교육 내용의 학년별 순서를 조정하거나 공통 주제를 중심으로 교재를 재구성하여 활용할 수 있다.	2
2) 안전한 생활	㉠ 1학년 창의적 체험활동은 입학 초기 적응 활동을 통합해서 창의적 체험활동은 170시간, 안전한 생활은 30시간으로 2학년 창의적 체험활동은 창의적 체험활동 102시간, 안전한 생활 34시간으로 구성할 수 있다. ㉡ 통합교과 등과 연계하여 주제중심활동으로 운영할 수 있다.	2
3) 학교교육과정 위원회	학교장의 교육과정 운영 및 의사결정에 관한 자문 역할	1

3. (가)는 특수학교의 김 교사가 작성한 자폐성장애 1학년 학생 동호의 행동 관찰 노트이고, (나)는 교사들이 나눈 대화 내용의 일부이다. 물음에 답하십시오. [5점]

(가) 행동 관찰 노트

관찰자 : 김 ○○ 교사

관찰 기간 : 2022년 3월 7일~3월 11일(5일간)

관찰 결과

- 구어보다 그림 카드를 더 잘 이해함
- 손 씻기 지도를 위해 비누를 제시했을 때, 비누는 보이지 않고 비누통에 붙은 캐릭터에만 집중함
- 수업 중에 교사가 칠판을 가리키며 “여기를 보세요”라고 할 때 칠판은 보이지 않고 교사의 단추만 보고 있음

[A]

(나) 대화 내용

김 교사 : 학기 초라서 그런지 동호가 학교생활에 적응을 잘 못하네요.

최 교사 : 예를 들면, 어떤 문제가 있나요?

김 교사 : 교실도 못 찾고, 자기 책상도 못 찾고, 신발도 제자리에 못 놓습니다.

최 교사 : 그러면 동호에게 가외자극 촉구를 적용해서 ㉠신발장에 신발을 제자리에 놓을 수 있도록 도와주는 방법을 한번 써 보면 좋을 것 같아요.

김 교사 : 감사합니다.

... (중략) ...

김 교사 : 다음 주 슬기로운 생활 수업 주제는 ‘학교에서 보내는 하루’예요. 어떤 방식으로 수업을 하면 좋을까요?

최 교사 : 제 경험에 비춰 보면, 그 수업에서 ㉡학생들이 자신의 주변 장소나 사람, 환경과 같은 주변의 모습에 관심을 가지고 이해하도록 학교에서의 일과를 사진 찍는 활동으로 하니 참 좋아했습니다.

김 교사 : 그렇군요. 그리고 ㉢동호는 수업이 끝나고 쉬는 시간마다 가방을 메고 집에 가겠다고 해요.

... (중략) ...

㉣급식실에서 밥을 먹고 나면 어디로 가야 할지 몰라 복도를 서성거려요.

최 교사 : 그럼, 동호에게 시각적 일과표를 한번 활용해 보는 건 어떨까요?

김 교사 : 좋은 생각이네요. 동호는 시각적인 자료를 사용하면 더 쉽게 이해하니까요.

3 ▶ 2023 슬생

정답 예시		배점
1)	중앙응집능력의 결함	2
2)	㉠: 스티커 ㉡: 탐구기능을 익혀 주변에 대한 관심과 이해도를 높이는 데 주안점을 둔다.	2
3)	㉢: 학생에게 수업시간과 쉬는시간에 대한 시간표를 제시해 준다. ㉣: 급식실에서 교실로 이동하는 그림을 추가해 준다.	2

3. (가)는 2015 개정 특수교육 교육과정 중 기본 교육과정 바른 생활과 슬기로운 생활과 즐거운 생활과에 대한 내용이고 (나)는 슬기로운 생활과 가을 풍경 관찰하기 현장학습 계획 시 중도·중복장애 학생들의 특성에 따라 교사가 고려해야 하는 사항이다. 물음에 답하시오. [5점]

(가)

바른 생활과, 슬기로운 생활과, 즐거운 생활과 내용 체계의 일부

영역 (대주제)	핵심 주제 (소주제)	내용 (일반화된 지식)		내용 요소(활동 주제)	
		바른 생활	슬기로운 생활	즐거운 생활	즐거움 생활
7. 가을	72. 가을의 모습	가을이 되면 자연의 모습이 변한다.	가을 풍경 관찰하기	가을 풍경 표현하기	가을 풍경 표현하기

바른 생활과, 슬기로운 생활과, 즐거운 생활과의 각 단원의 전개 순서는 다음의 주제 학습 절차를 적용한다.

①
주제 만나기

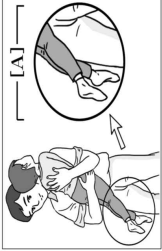
➡

주제 학습하기

➡

주제 학습
마무리하기

(나)

학생 이름	특성	고려 사항
영희	<ul style="list-style-type: none"> 외상성 뇌손상(교통사고) 오른쪽 편마비, 인지적 손상, 언어장애를 보임. 	<ul style="list-style-type: none"> 외출 전에 ㉠ 상의(앞이 완전히 트인 긴소매) 입히는 순서 고려하기
철수	<ul style="list-style-type: none"> 중도 지적장애와 경직형 뇌성마비 전신의 긴장도가 높아 머리가 뒤로 젖혀지고 다리는 가위자 모양이 됨. 	<div style="text-align: center;">  </div> <ul style="list-style-type: none"> 안아 옮길 때 자세에 유의하기
연우	<ul style="list-style-type: none"> 중도 지적장애 알레르기성 천식을 앓고 있음. 천식 발작 시 마른 기침을 하고 흉부 압박을 느끼며 고통을 호소함. 천식 발작이 심한 경우 호흡곤란이 동반되고 의사소통이 어려움. 	<ul style="list-style-type: none"> 외출 시 준비물 (휴대용 흡입기, 마스크, 상비약, 도용요청 카드, 휴대용 손전등, 휴대용 알람 기기 등) 점검하기 응급 상황 발생 시 도움을 요청하는 방법 환기하기

- 1) ① (가)에서 바른 생활과, 슬기로운 생활과, 즐거운 생활과의 영역(대주제)과 핵심 개념(소주제)을 동일하게 설정한 이유를 2015 개정 특수교육 교육과정 중 기본 교육과정 바른 생활과, 슬기로운 생활과, 즐거운 생활과의 '성격'에 근거하여 쓰고, ② 차시별 주제들을 탐색하는 (가)의 ㉠에서 교사와 학생이 하는 것을 2015 개정 특수교육 교육과정 중 기본 교육과정 바른 생활과, 슬기로운 생활과, 즐거운 생활과의 '교수·학습 방법'에 근거하여 쓰시오. [2점]

- ① : _____
- ② : _____

- 2) (나)의 ㉠을 영희의 신체적 특성을 고려하여 쓰시오. [1점]

- 3) (나)의 [A]에서 보이는 문제점을 해결하기 위해 교사가 자신의 신체를 이용하여 철수를 안는 방법 1가지를 쓰시오 [1점]

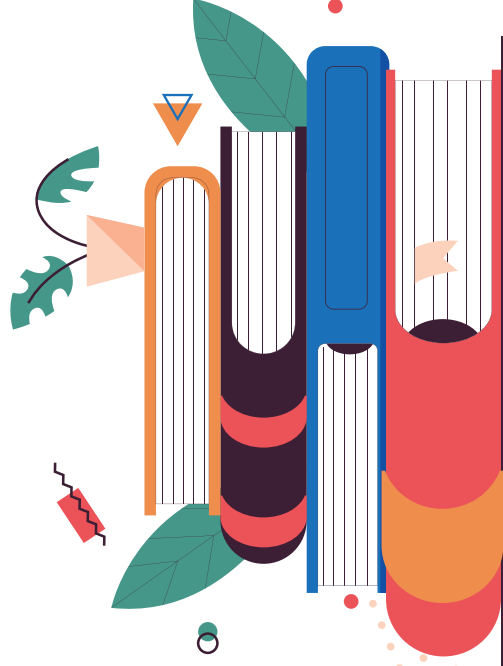
- 4) (나)의 ㉠의 예를 연우의 특성과 외출 시 준비물을 고려하여 1가지 쓰시오. [1점]

3 ▶ 2017 통합

채점 요소	정답 예시	배점
성격	수평적 관계 성을 갖추고 주제를 중심으로 탈학문적인 교육이 가능하도록 체제를 갖추기 위해서	1
교수 학습 방법	차시별 주제를 공유하고 함께 수업 활동을 계획한다.	1

1권

총론/창의적 체험활동
점자/시각장애인 자립생활
수어/농인의 생활과 문화
통합교과/국어
사회/음악/체육



이 책의 특징

1. 2001 - 2026학년도 기출문제
① 2001 - 2008: 기입형 / 서술형
② 2009 - 2012: 1차 객관식 / 2차 논술형
③ 2013 - 2026: 기입형 / 서술형
2. 연도별 기출문제
3. 해설로 정리하는 단권화
4. 「한 걸음 더」 제시를 통한 이론 확장

특수학교(초등) 교사 임용시험 대비

초특 기출편

해설로 정리하는
단권화

기출별개기

출제연도	2022 교육과정	지도서 총론	지도서 각론	세부사항	배점
2026학년도	성취기준 적용 시 고려 사항		읽기 기능/ 사실과 의견	-읽기 기능의 수준 -사실과 의견 구분/이유	3점
			3점		
			설명하는 글 쓰기 설명방법 형식/장르주의 작문 이론	-예상 독자 -분류 -화제 지식 -담화의 관습적 규약	4점
			4점		
			인물의 마음 짐작	-마음 변화 정리 하기 활동 -마음 변화 과정 -문학 가치 태도 내용 요소	4점
2025학년도			4점		
			소리와 표기가 다른 단어 바르게 읽기	-음절의 끝소리 규칙 -자음군 단순화 -비음화 -견본집 발음	4점
			4점		
			자료 활용하여 발표하기	-설득 전략 -청중의 관심 유발 전략 -답화 표지 기능 -견본집 발음	3점
	쓰기의 정의적 요인 평가 상의 유의점		제안하는 글 쓰기	-제안하는 글의 짜임 -쓰기 과정의 실재성 -쓰기 효능감 -정의적 요인 평가 상의 유의점	4점
	1점		3점		

출제연도	2015/2022 교육과정	지도서 총론	지도서 각론	세부사항	배점
2024학년도	성취기준 적용 시 고려 사항		기초 문식성	-자음자의 이름 -이중 모음 -단어 읽기 -연음 -된소리	4점
			4점		
	성취기준 해설		설명방법 인지주의 작문 이론	-분류 -회귀적인 특성 -조정하기	3점
			3점		
			3학년 - 감각적 표현	-심상 -질문의 유형 -표현하려는 대상 -평가 과제	4점
			4점		

출제연도	2015 교육과정	지도서 총론	지도서 각론	세부사항	배점
2023학년도			5학년 - 글을 요약해요 2학년 - 바르게 말해요	-질문 만들기 -어휘 지도 방법 -서술어의 자릿수 -맞춤법	4점
			4점		
	평가 방법 및 유의 사항	작문 이론		-사회 구성주의 -다면 평가	3점
	2점		1점		
	성취기준 해설	2학년 - 시를 즐겨요 2학년 - 간직하고 싶은 노래		-시 낭송지도 -어조 -운율 -함축적 의미	4점
2022학년도			2점		
	내용 체계표	5학년 - 타당성을 생각하며 토론해요		-입중의 책임 -반대 신문식 토론 절차 -틀기 말하기 기능	4점
	1점		3점		
			4학년 - 내가 만든 이야기	-동화 특징 -이야기의 구성 단계 -인물의 성격 유형	4점
			4점		
		4학년 - 사전은 내 친구 어휘 학습 방법		-유의어 -반의어 -어휘망 그리기	3점
			3점		

출제연도	2015 교육과정	지도서 총론	지도서 각론	세부사항	배점
2021학년도			5학년 - 글을 요약해요 어휘 학습 방법	-의미 자질분석법 -나열 구조 -요약하는 방법	4점
			4점		
			5학년 - 글쓰기의 과정	-예상 독자 분석 -다발짓기 -열린 쓰기 -설명문 쓰기	4점
			4점		
			6학년 - 비유하는 표현	-원관념/보조관념 -시의 주제	3점
2020학년도			3점		
			4학년 - 지랑스러운 한글	-자음자 원리 -조음위치 -자음자 게임	3점
			3점		
	내용 체계표		5학년 - 중요한 내용을 요약해요	-예측하기 -읽기 기능 -질문 유형 -요약 규칙	4점
	1점		3점		
			6학년 - 글 고쳐 쓰기	-과정 중심 쓰기 -고쳐쓰기의 순서 -고쳐쓰기 검토 내용	4점
			4점		

출제연도	2015 교육과정	지도서 총론	지도서 각론	세부사항	배점
2019학년도		책임 이상의 원리	2학년 - 주요 내용을 찾아 요	-주요 내용을 확 인하는 방법	3점
		1점	2점		
	내용 체계표	분석적 평가	6학년 - 타당한 근거로 글 을 써요 [논설문]	-쓰기 과제 구성 요소 -논거 유형	3점
	1점	1점	1점		
2018학년도			3학년 - 반갑다, 국어사전 4학년 - 내가 만든 이야기	-인물의 목소리 -민담의 특징 -어간만 바뀌는 불규칙활용	5점
			5점		
			면담 떠어쓰기 원리/품사	-말 차례 -만들:조사/의존 명사	4점
			4점		
2018학년도	내용 체계표		6학년 - 글에 담긴 생각과 비교해요	-관점 파악하기 -쓰기 윤리 -쓰기 기능	4점
	2점		2점		
		반응 중심 학습모형	4학년 - 인물의 마음을 알 아봐요	-인물 마음 알기 -다른 작품과 관 련짓기	3점
		1점	2점		

출제연도	2015 교육과정	지도서 총론	지도서 각론	세부사항	배점
2017학년도			4학년 - 회의를 해요 3학년 - 내 마음을 편지에 담아	-발언권 -의견을 말하는 방법 -편지의 형식	4점
			3학년 - 알맞은 높임 표현 5학년 - 아는 것과 새롭게 안 것	-읽기 기능 -파생어 -상대 높임법	4점
	내용 체계표		4학년 - 내가 만든 이야기	-인간적 가치 -작품의 주제 -이야기하는 이의 목소리로 드러 난 부분	3점
	1점		3점		
2016학년도	내용 체계표	녹화기록법	6학년 - 타당한 근거로 글 을 써요 [연설문]	-질문 의도 -듣기 기능	3점
	1점	1점	1점		
			3학년 - 중심 생각을 찾아 요	-문단구성 소개법 -중심 생각 찾는 방법	4점
			4점		
2016학년도			6학년 - 관용 표현을 활용 해요	-작품 속 말하는이 -관용 표현 -준말의 원리	4점
			4점		

출제연도	2015 교육과정	지도서 총론	지도서 각론	세부사항	배점
2015학년도	내용 체계표		2학년 - 주요 내용을 찾아 요 과정중심 읽기 지도	- 읽기 기능 - 배경지식 활성화 - 도해조작자 - 구두작문	4점
	1점		3점		
			5학년 - 기행문을 써요 과정중심 쓰기 지도 떠어쓰기	- 내용 생성하기 - 내용 조직하기 - 회귀적 - 안됐다/안 됐다	3점
			3점		
			6학년 - 이야기를 간주려 요	- 발단 - 이야기의 특징	4점
2014학년도			1학년 - 바른 자세로 읽고 쓰기	- 맞장구치기 - 연음현상 - 구개음화	3점
			3점		
		프로토콜 분석법	4학년 - 내용을 간주려요 과정중심 읽기 지도	- 읽는 목적 생각 하기 - 간추리는 방법	4점
		1점	3점		

MEMO

국어 기출 보개기

1. 2001 - 2026학년도 기출문제
 - ① 2001 - 2008 : 기입형 / 서술형
 - ② 2009 - 2012 : 1차 객관식 / 2차 논술형
 - ③ 2013 - 2026 : 기입형 / 서술형
2. 연도별 기출문제
3. 해설로 정리하는 단권화
4. 「한 걸음 더」 제시를 통한 이론 / 각론 확장

1. (가)는 임 교사가 4학년 국어 수업에서 활용한 읽기 자료이고, (나)는 독자의 사고 구성 자료이며, (다)는 (가)를 활용한 수업담화의 일부이다. 물음에 답하십시오. [3점]

(가)

신약 개발을 위한 동물 실험, 꼭 필요한가요?

○○○기자

신약 개발을 위한 동물 실험을 계속 해야 하는가에 대한 논란이 지속되고 있다. 이와 관련하여 지난 7일, △△시청 대강당에서 '동물 실험, 폐지해야 한다.'를 주제로 한 토론회가 열렸다.

이 토론회에 참석한 동물 보호 단체 측은 동물 실험을 반대하는 이유로 생명으로서 존중받아야 할 동물이 있다는 점을 들었다. 그리고 동물 실험 결과로 신약이 사람 몸에 초래할 부작용을 예측할 가능성이 최대 50%밖에 되지 않는다는 점도 제시했다.

동물 실험에 찬성하는 □□대학의 김 교수는 "사실 50%도 높은 비율이다."라고 말했다. 이어, "질병으로 고통받는 환자의 생명을 1%라도 구할 수 있다면 실험을 계속해야 한다."라고 덧붙였다. 하지만 동물 보호 단체 관계자는 확실히 하지 않은 가능성을 위해 귀중한 동물의 생명을 희생하는 것이 타당하지 않지 않다고 하면서 "더구나 기술이 발달하여 동물 실험을 대체할 수 있는 다양한 방법들이 개발되고 있다."라고 반박했다.

... (하략) ...

① 이어질 내용에는 동물 실험과 관련한 논란이 무엇인지 나오겠구나.

② 문제를 보니, '초래'는 무언가를 불러 오거나 생기게 한다는 뜻으로 짐작돼.

③ 김 교수는 앞 문단 내용과 반대되는 내 용을 말할 것 같아.

④ 동물 보호 단체 관계 자는 동물의 생명이 소중하다고 말하고 있어.

(나)

(나)

임 교사: 여러분, 이 자료에서 "사실 50%도 높은 비율이다."라는 문장은 사실일까요, 의견일까요?

학생 A: 토론회에서 말한 내용이니깐 의견인 것 같아요.

학생 B: '사실'이라는 말과 구체적인 숫자가 들어갔으니 사실인 것 같아요.

임 교사: 토론회에서 말한 내용이라고 하더라도 사실일 수 있고, 구체적인 숫자가 들어갔다고 의견일 수 있어요. 이 문장은 사실과 의견 중에서 (㉠)에 해당해요. 왜냐하면 (㉡) .

학 생 C: 선생님, 그런데 우리가 글을 읽을 때 사실과 의견을 왜 구분해야 하는 걸까요?

임 교사: 그 이유는 (㉢) .

1) (나)는 (가)를 읽는 독자가 밑줄 친 부분과 관련하여 사고 구성한 내용이다. 바렛(T. C. Barrett)의 읽기 기능의 수준을 고려할 때, (나)의 ㉠~㉢ 중에서 나머지 두와 다른 하나를 골라 그 기호와 이유를 쓰시오. [1점]

2) ① 임 교사가 (다)의 괄호 안의 ㉠과 같이 간단한 이유에 해당하는, 괄호 안의 ㉡에 들어갈 말을 쓰고, ② 2022 개정 국어과 교육과정에서 관련 성취기준이 설정된 이유를 고려하여 (다)의 괄호 안의 ㉢에 들어갈 교사의 대답을 쓰시오. [2점]

- ① _____
- ② _____

1 ▶ 2026국어

정답 예시		배점
1)	㉠, ㉡는 촉어적 이해 (또는 사실적, 내용에 대한 문자적 이해)에 해당하고, ㉢, ㉣는 추론적 이해에 해당하므로	1
2)	① 특정 사실에 대한 개인의 평가, 해석, 그리고 주관적인 견해를 표현했기 때문 입니다. ② 비판적으로 읽는 능력을 기르기 위해서 입니다.	2
【① 해설】 동물 실험에 찬성하는 김 교수가 "사실 50%도 높은 비율이다"라고 말한 것이 '의견'인 이유는 다음과 같습니다. 주관적인 해석 및 가치 판단: "50%가 높은 비율"이라는 진술은 사실이나 객관적인 데이터가 아니라, 해당 비율을 어떻게 받아들이고 평가하느냐에 대한 교수의 주관적인 관점과 가치 판단입니다. 어떤 사람에게는 50%가 낮게 느껴질 수도 있습니다. 검증 불가능성: 이 발언 자체는 객관적인 사실로 증명되거나 반증될 수 없습니다. '높다' 또는 '낮다'는 기준은 보는 사람에 따라 달라지기 때문입니다. 개인의 신념 및 입장 반영: 이 발언은 동물 실험에 찬성하는 교수의 개인적인 신념과 입장이 반영된 결과입니다. 객관적인 사실은 "특정 비율이 50%이다"라는 것이지만, 그 비율에 대한 평가는 의견의 영역에 속합니다.		

위샘 Tip



출제 포인트
추론적 이해
재조직
추론적 이해
평가
감상
사실과 의견

2026학년도 - A - 1번 1)

C. 바렛(Barrett)은 읽기 이해 능력을 난이도에 따라 5가지 수준으로 분류했습니다. 이 분류 체계는 교사들이 다양한 수준의 독해 질문을 개발하고 학생들의 고차원적 사고 능력을 함양하는 데 도움을 주기 위해 고안되었습니다. 바렛의 읽기 기능 5가지 수준은 다음과 같습니다.

- 추어적 이해 (Literal Comprehension)**
글에 명시적으로 진술된 사실, 세부 사항, 주요 아이디어, 순서, 인과 관계 등을 인식하거나 기억하는 능력입니다. **텍스트에 직접적으로 답이 존재하는 질문에 해당합니다.**
예: "주인공의 이름은 무엇이었습니까?"
- 재조직 (Reorganization)**
글에 명시된 정보를 분석하고, 종합하고, 분류하여 새로운 방식으로 조직하는 능력입니다. **요약, 개요 작성, 분류하기 등이 이 수준에 포함됩니다.**
예: "이야기 속의 동물들을 야생 동물과 가축으로 분류해 보세요."
- 추론적 이해 (Inferential Comprehension)**
글의 명시적 내용과 독자의 배경지식을 활용하여 행간에 숨겨진 의미, 결론, 예측 등을 추론하는 능력입니다. **직접적으로 언급되지 않은 내용을 짐작하고 의미를 구성하는 과정입니다.**
예: "주인공이 왜 그런 결정을 내렸다고 생각하십니까?"
- 평가 (Evaluation)**
글의 내용이나 저자의 의도에 대해 사실과 의견을 구분하고, 타당성, 적절성, 가치 등을 판단하는 능력입니다. **비판적 읽기의 핵심적인 부분입니다.**
예: "작가의 주장에 동의하십니까? 그 이유는 무엇입니까?"
- 감상 (Appreciation)**
텍스트의 내용뿐만 아니라 언어 사용, 문체 등에 대한 정서적, 심미적 반응을 포함하는 가장 높은 수준의 이해 능력입니다.
예: "이 글을 읽고 어떤 감정을 느꼈으며, 그 이유는 무엇입니까?"

2026학년도 - A - 1번 2)

① 사실과 의견

사실	지식이나 정보를 말하는 설명 <'사실'을 나타내는 문장 만들기>의 예시> • 나는 사과를 보았다.
의견	생각이 드러나는 말 <'의견'을 나타내는 문장 만들기>의 예시> • 내가 먹은 사과는 맛있다.

학생들에게 글을 읽고 사실과 의견 구분하기를 가르치는 이유는 무엇일까? 이는 글을 읽으며 **사실과 의견을 구분하는 것이 비판적 사고의 기초**가 되기 때문이다.

② '사실'의 개념 속성

인증 가능성	사실은 누구나가 보더라도 그렇게 볼 수밖에 없고 본질적으로 입증 가능할 수 있는 일을 말한다. '객관성'이라는 속성을 가진다.
구체적 경험	사실'의 개념은 입증 가능한 것 중에도 '경험적인 것'으로 특정된다. 모든 사실은 지식이 될 수 없고 진리가 될 수 없지만 정보가 될 수 있다.
맥락의 영향	동일한 말이라도 그 말이 사용된 문맥에 따라 해당 표현이 지시하는 바가 사실이 될 수도 있고 사실이 아닌 의견 등이 될 수도 있다.
해석의 개입	어떤 사건이든지 인식자의 주관에 따라 인식될 수밖에 없다. '사실'이라 불리는 것도 이미 인식의 과정에서 해석이 담겨 만들어진 것이다
진실 여부	사실은 '참/거짓'을 판단할 수 있는 일이다. '사실'은 본래 '참'이어서 진실성을 갖지만, 현실에서는 '참'이 아닌 사실(가짜)이 보이는 일이 존재하기도 한다.

2. (가)는 6학년 국어 '설명하는 글 쓰기' 수업에서 두 학생이 작성한 초고이고, (나)는 수업 후 이루어진 교사 협의회의 일부이다. 물음에 답하시오. [4점]

(가)

○ 학생 A의 글

스포츠의 역사

스포츠는 어떻게 시작되고 변화해 왔을까? 우리가 체육 시간에 경험하듯 대부분의 스포츠는 뛰거나 던지는 등의 요소를 포함한다. 그런데 이런 신체 활동은 기본적인 사냥 기술에서 발전한 것이라고 한다. 선조들이 사냥과 채집을 하다가 농사를 지으며 살게 되면서, 사냥이 아닌 분야에도 신체 활동을 적용하여 스포츠로 발전시켰다는 것이다. 그리고.....

○ 학생 B의 글

스포츠의 종류

스포츠에는 여러 종류가 있다. 네트형 스포츠는 네트를 사이에 두고 상대 영역으로 보낸 공을 상대가 받아넘기지 못할 때 득점하는 것으로 배구, 탁구 등이 있다. 상대 영역으로 이동하여 정해진 지점에 공을 보내 득점하는 영역형 스포츠도 있는데, 축구, 농구 등이 여기 해당한다. 또, 공을 사용하는 스포츠인 테니스, 야구 등도 있습니다.

(나)

서 교사: 체육 교과의 스포츠 영역과 연계하여, 학급 신문에 실을 설명하는 글 쓰기 수업을 했는데, 초고를 보니 학생들이다 상이한 쓰기 수준과 양상을 보이더라고요.

유 교사: 정말 그렇네요. 학생 A는 ㉠ 예상 독자를 명확히 설정하고 이를 표현 전략에 반영하거나, 독자를 고려해 내용을 구성할 수 있는 수준 같은데, 글이 미완성이예요. 그리고 학생 B는 ㉡ 내용 조직 차원에서 설명 방법을 적절하게 적용하지 못한다거나 높임 표현을 일관되지 않게 쓰는 등 독자 고려 측면에서 아직 미숙해 보이네요.

서 교사: 말씀하신 대로 학생 A의 경우 쓰기 목적이나 주제, 독자의 요구 등을 알고 언어화할 수 있는 담화 지식은 어느 정도 갖춘 학생이에요. 그런데 경험한 일을 쓰거나 편지를 쓸 때와 달리 이번 쓰기 활동에서는 "선생님, 쓸 말이 없어요. 라며 어려워하더라고요.

현 교사: 쓰기 지식 중에서 글로 나타내고자 하는 대상과 관련해 알고 있는 지식인 (㉢)이/가 부족한 것 아닐까요? 설명하는 글은 특히 정보성이 높게 요구되는 장르여서 자기 표현적 글과는 차이가 있니까요.

서 교사: 아, 학생 A는 '어떻게가 아니라 '무엇을' 쓸 것인가의 어려움을 겪고 있다는 말씀이지요? 브레인스토밍과 같은 전략만으로는 풍부한 내용을 생성하기 어려울 수 있으니 다음 시간에는 ㉣ 학생 A에게 부족한 쓰기 지식을 보강하는 활동을 중심으로 지도해야겠어요.

유 교사: 학생 B의 후속 지도는 어떻게 하면 좋을까요?

현 교사: 정확하게 연결된 글을 쓰는 것이 중요하니 ㉤ 결과 중심 쓰기 교수 학습 방법에 따라 글의 오류를 수정해 주고 모범 글을 따라 써 보게 하는 것이 좋겠어요.

서 교사: 그것도 담화의 관습적 규약 을 익힌다는 측면에서는 의미가 있지만, 저는 쓰기가 사회적 행위라고 봐서 ㉥ 장르 중심 쓰기 교수 학습 방법을 활용하려고요. 과거와 현재의 설명 '글'이, 제품 설명서와 학급 신문의 설명 '글'이 다르듯, 장르는 소통 맥락 속에서 존재하고 계속 변화하지요. 장르의 특성 탐구하기, 그 특성과 소통 맥락 연관 짓기, 자기 글을 공유해 담화 공동체의 반응 경험하기 등을 통해 설명하는 글에서 설명 방법이 어떻게 기능하며 왜 중요한지 알고 독자와 효과적으로 소통하는 필자로 길러 주고 싶어요.

1) ① (가)의 학생 A의 글에서 (나)의 밑줄 친 ㉠에 해당하는 부분을 찾아 그 표현상 효과와 함께 쓰고, ② (나)의 밑줄 친 ㉡을 참고하여 (가)의 학생 B의 글의 문제점을 쓰시오. [2점]

① _____

② _____

2) (나)의 괄호 안의 ㉢에 들어갈 용어를 쓰고, 밑줄 친 ㉣에 해당하는 구체적인 교수 학습 활동의 예를 1가지 쓰시오. [1점]

3) (나)의 담화의 관습적 규약에 대한 밑줄 친 ㉤, ㉥의 관점을, 그 차이를 중심으로 각각 쓰시오. [1점]

2 ▶ 2026국어

정답 예시		배점
1)	① '우리가 체육 시간에 경험하듯 대부분의 스포츠는 뛰거나 던지는 등의 요소를 포함한다.'는 글의 주제와 독자의 경험(배경지식)을 연결할 수 있다. ② 분류기준이 객관적이지 않다.	2
2)	회제 지식, 글을 쓰면서 필요한 자료를 찾아 활용하도록 안내한다	1
3)	결과 중심 쓰기 교수 학습 방법에서는 담화의 관습적 규약을 고정적이고 외재적인 규칙으로 간주하고, 장르 중심 쓰기 교수 학습 방법에서는 담화의 관습적 규약을 사회 문화적 맥락 속의 유동적인 관습으로 간주한다	1

[2026학년도 - A - 2번]

위샘 Tip



2026학년도 - A - 2번 1) 2) 3)

■ 쓰기 능력의 구성 요인

- ① 쓰기 지식
 - ㉠ 화제 지식 ㉡ 언어 지식 ㉢ 장르 지식
 - ② 쓰기 수행
 - ㉣ 기능 ㉤ 전략 ㉥ 상위인지(초인지)
- ※ 기능과 전략은 목적을 달성하기 위한 행위라는 점에서 공통점을 지니며 엄밀하게 구분하기 힘든 측면이 있다.
- ③ 쓰기 태도
 - ㉦ 태도 ㉧ 쓰기 태도의 구성요소 - 쓰기 흥미, 쓰기 동기, 쓰기 효능감

① 화제 지식

- 필자가 글로 나타내고자 하는 화제와 관련해 알고 있는 지식. 직접적인 경험, 매체 등을 통해 획득한 정보, 독서를 통해 얻은 지식 등이 해당.
- 글의 내용은 필자가 지닌 화제 지식에 많은 영향을 받는데, 필자가 화제 지식을 많이 지닐수록 글이 다양하고 풍부한 내용을 담을 가능성이 커짐.
- 화제 지식의 형성과 관련해 특히 중요한 역할을 하는 것은 독서. 필자는 독서를 통해 내용 형성의 바탕이 되는 풍부한 자료와 정보를 아이디어를 축적 가능.

② 언어 지식

- 필자의 생각과 느낌을 언어로 표현하는 데 필요한 지식. 필자는 자신의 머릿속에 형성된 의미를 적절한 언어로 전환해야 좋은 글을 생성할 수 있음.
- 글의 구조적 단위로 변화하기 위한 지식 - 사고의 내용을 어휘와 문장 등의 변화하기 위한 것
- 규범적 지식 - 독자에게 정확한 의미를 전달하기 위해 정서법

③ 장르 지식

- 글의 유형이 지니고 있는 형식이나 내용을 특성에 대해 아는 것.
- 장르는 특정 유형의 글과 관련해 담화 공동체가 관습적으로 형성해 온 언어적 특성의 집약체를 의미. 이를 통해 성원들은 효율적으로 의사소통을 할 수 있음.
- 장르가 일정한 패턴을 지니고 있다고 해서 그것이 항상 고정적인 것은 아니기 때문에, 장르는 상황 맥락에 따라 유동적이기에 장르 지식은 맥락을 고려하여 적용되어야 함

[언어 공동체의 담화 관습]

- ① 개념: 특정한 글을 써서 소통하는 담화 공동체가 형성되고, 해당 공동체는 그들의 특성을 반영한 담화 관습을 만들어 내며 이는 하나의 장르를 형성
- ② 특징: 언어 공동체의 담화 관습(작문 관습)은 화법과 작문의 방법에 영향을 미칠 뿐 아니라, 화법과 작문 활동에 참여하는 화자나 청자, 필자나 독자의 태도를 해석하는 일정한 기준으로 작용. 이러한 관습은 작문의 목적, 주제, 독자의 요구, 상황 등이 상호 작용하는 과정에서 형성

■ 결과 중심 쓰기 교수 학습 방법 관점 및 접근 방식

쓰기를 교사가 제시하는 규칙과 규범을 학습하고 모범적인 글을 모방하여 최종 결과물을 완성하는 과정으로 볼 수 있다. 담화의 관습적 규약은 주로 형식적, 언어학적 정확성에 초점이 맞춰지며, 미리 정해진 기준에 맞는 '올바른' 텍스트를 생산하는 것을 목표로 합니다.

■ 장르 중심 쓰기 교수 학습 방법 관점 및 접근 방식

쓰기를 특정한 사회적 목적을 달성하기 위해 독자와 상호 작용하는 사회적 행위로 본다. 담화의 관습적 규약은 특정 장르(genre)가 사용되는 사회 문화적 맥락(context), 목적(purpose), 예상 독자(audience)와의 관계 속에서 이해됩니다. 학습자들은 해당 담화 공동체의 구성원으로서 그 장르의 언어적 특징과 수사적 패턴을 배우게 됩니다.

■ 주요 차이점

구분	결과 중심 쓰기	장르 중심 쓰기
담화 규약 관점	고정적이고 형식적인 규칙 및 규범으로 인식	사회 문화적 맥락 속의 유동적인 관습으로 인식
교육 목표	문법적 정확성과 모범적인 텍스트 생산	특정 사회적 목적을 달성하는 효과적인 의사소통 능력 향상
초점	텍스트의 외형적 완성도	텍스트의 사회적 목적 및 맥락 적합성

3. (가)는 심 교사가 2학년 국어 수업에서 활용한 동화이고, (나)는 수업 담화의 일부이며, (다)는 심 교사가 쓴 자기 수업 비평문의 일부이다. 물음에 답하시오. [4점]

(가)

《기분이 술술 좋아지는 진달래떡》

‘말도 안 돼. 세상에 기분 좋아지는 떡이 어디 있어? 분명히 거짓말일 거야.’

장군은 시큰둥한 표정을 지었어. 그런데 쪽지 아래 가격표를 보고 호 기심이 생겼어. 이상한 가격표가 붙어 있었거든.

《가격: 행복한 웃음 한 개》

‘행복한 웃음 한 개를 내면 떡을 공짜로 준다고?’

장군은 이제 웃었다 생각해 보았어. 아무리 생각해도 행복 하게 웃었던 때가 언제였는지 도무지 떠오르지 않았어. 아빠는 공부 못한다고 만날 구박하고, 엄마는 동생 장들이만 예뻐하고, 장돌이는 장군이를 따라다니며 감시하다가 조금만 실수하면 엄마 아빠한테 쫓르르 달려가 다 고자질했어. 그러니 행복하게 웃을 일이 뭐가 있겠어? 가만히 있어도 자주 화만 나고, 저절 로 주먹이 나가는걸 뭐. 버 아이들은 그런 장군이를 ‘버럭 장 군’, ‘주먹 장군’이라고 놀려 댔어. 그것도 화가 나는데, 이제 ‘똥 장군’이라고까지 불리게 되었으니, 생각할수록 더 열불만 났지.

‘좋아! 억지로 행복하다고 생각하면 되지 뭐.’

장군은 주문을 걸 듯 “나는 행복하다, 나는 행복하다, 나는 행복하 다.”라고 세 번 외쳤어. 그러고는 입꼬리를 귀까지

[A]

최대한 올리고 밝은 표정으로 ‘하하하’ 크게 소리 내어 웃었어. ‘이젠 됐 겠지!’ 장군은 진달래떡을 덩석 집었어. 그런데 바구니에서 떡을 꺼내 자 떡이 거짓말처럼 사라져 버리지 뭐야?

‘그럼, 그렇지! 나한테 공짜 떡이 생길 리가 없지.....’

장군은 기운이 쭉 빠졌어. 어깨를 축 늘어트리고 떡집을 나서려는데, 그 순간 행복했던 기억 하나가 번쩍 떠올랐어.

예전에 장군이 학교 숙제 때문에 엄마 아빠한테 언제 가장 행복했냐고 물었던 적이 있었어. 그때 엄마 아빠는 망설이지도 않고 바 로 “우리 장군이 태어났을 때 가장 행복했지!” 하고 대답했어. 장군이 는 당연히 엄마 아빠가 장돌이가 태어났을 때라고 대답할 줄 알았거든. 장군은 그때 기억을 떠올리자, 행복한 웃음이 자절로 나왔어.

- 김리리, 『장군이네 떡집』

(나)

심 교사 : 다 읽어 보았나요? 장군의 마음 어땠는지 함께 이야기해 봐요. 자! 장군이 행복하게 웃었던 때를 떠올리려 했을 때 어떤 마 음이었나요? ○○이가 말해 볼까?

학 생 A : (작은 목소리로) 장군이 마음이.....

심 교사 : (귀 기울여 듣는 몸짓을 하며) 자신 있게 말해 줄 있을까? 천천히 생각해도 돼. 선생님이 기다릴게.

학 생 A : (자신 있게) 마음이 안 좋았어요. 엄마 아빠 때문에.

심 교사 : (웃는 표정으로) 정말 잘 말해 줬어요. 또 말해 줄 사람 있나 요?

학 생 B : (재빨리 손을 들며) 친구들 때문에 기분이 나빴어요.

(다)

수업 영상에서, 나는 아이들과 상호 작용을 잘하고 있었다. 수업의 흐름이 매끄러웠고, 아이들과의 대화에서 언어적 비언어적 표현을 적절히 활용하며 공감하는 모습, 아이들이 차분하게 생각하고 자신 있게 말하 도록 돕는 장면은 꽤 흡족했다

[B]

다만, 아이들의 말을 앵무새처럼 따라하는 것은 고칠 필요가 있었다. 장군의 마음을 짐작하여 대답하는 아이들의 말에, 나는 장군의 마음이나 기분이 ‘어떻게 안 좋았고 나빴는지’, 또 ‘왜 그런지’ 구체적으로 반응해 주지 못했다. 학생이 생각한 인물의 마음과 그렇게 생각한 이유를 작품과 연계하여 보다 명료하게 정리해 주었어야 했다

[C]

그러나 나는 이번 수업에 만족한다. 영상에서, 작품에 대한 생각과 느낌을 나누는 우리 아이들의 얼굴에는 호기심과 진지 함이 넘쳐 났고, 수업 분위기도 내내 활기찼다. 나의 문학 수 업은, 2022 개정 국어과 교육과정 1~2학년 문학 영역의 ‘가치 태도’ 범주에 속한 내용 요소를 고려할 때, 올바른 방향 으로 가고 있었다.

- 1) (나)의 밑줄 친 ㉠을, (가)의 [A]와 (다)의 [B]를 고려하여 고쳐 쓰시오. [1점]
- 2) <보기>는 (나)의 밑줄 친 ㉡을 위해 구상한 자료이다. ㉠ (가)에 나타난 장군의 마음 변화 과정을 ‘마음 카드’ 4장을 활용하여 ‘활동’의 빈칸에 들어갈 순서대로 쓰고, ㉡ <보기>의 밑줄 친 ㉢과 같이 정리한 근거가 되 는 ‘인물의 행동’이 제시된 문장을 (가)에서 찾아 쓰시오. [2점]

<보기>

○ 활동 : 장군의 마음 변화 정리하기

□ → 호기심 → □ → □ → □ → ㉢

○ 마음 카드

실망 의심 분노 기대

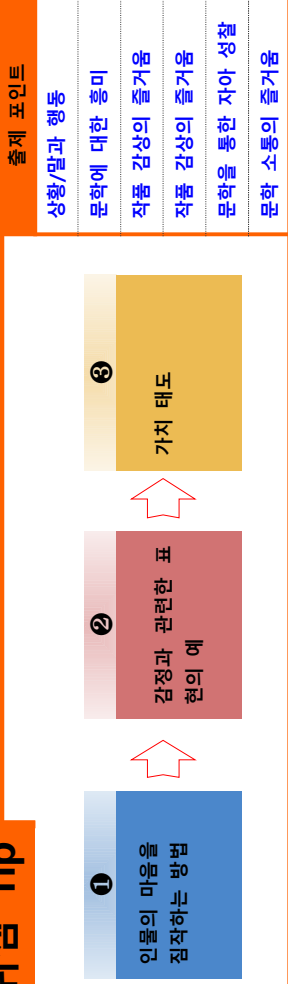
- ① _____
- ② _____
- 3) (다)의 [C]에서 심 교사가 자신의 수업에 만족한 이유를 밑줄 친 ㉣의 내 용을 고려하여 쓰시오. [1점]

3 ▶ 2026국어

정답 예시		배점
1)	장군은 아빠, 엄마가 동생가 차별해서 속상했고, 반 아이들이 놀려서 불쾌했어요	1
2)	① 의심, 분노, 기대, 실망 ② 장군은 그때 기억을 떠올리자, 행복한 웃음이 저절로 나왔다.	2
3)	아이들이 문학에 대한 흥미를 가지고 생각과 느낌을 나누고 있기 때문에	1

[2026학년도 - A - 3번]

위샘 Tip



2026학년도 - A - 3번 1) 2)

- ① 인물의 마음을 짐작하는 방법
인물에게 어떤 일이 있었는지 정리해 보고, 인물이 처한 상황과 인물이 한 말과 행동을 구체적으로 파악해 보도록 한다. 소영이가 언제, 어디에서, 누구와, 무엇을, 어떤 일을 했는지 등의 구체적인 질문에 대해 **보도록 할 수 있다**.
- ② 감정과 관련한 표현의 예
- 기쁨
• 기쁜, 날아갈 듯한, 만족스러운, 뿌듯한, 짜릿한, 행복한, 흐뭇한, 행복한, 기분 좋은, 밝은, 신나는, 유쾌한, 즐거운, 희망찬
 - 사랑
• 다정한, 따스로운, 사랑스러운, 애절한, 열렬한, 열망하는, 호감이 가는, 간절한, 기대하는, 바라는, 소망하는, 희망하는
 - 화남
• **패썸한**, **기분이 상하는**, **나쁜**, **불만스러운**, **불쾌한**, **속상한**, **미운**, **부담스러운**, **싫은**, **싫앨한**, **야속한**, **알미운**, **원망스러운**, **짜증스러운**, **차가운**
 - 슬픔
• 가슴 아픈, 슬픈, 불쌍한, 마음이 무거운, 비참한, 서글픈, 우울한, 창피한, 처량한

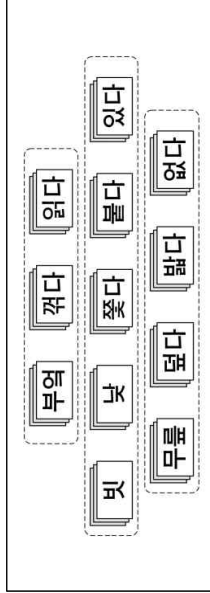
2026학년도 - A - 3번 3)

	1~2학년	3~4학년	5~6학년
듣·말	· 듣기·말하기에 대한 흥미	· 듣기·말하기 효능감	· 듣기·말하기에 적극적 참여
읽기	· 읽기에 대한 흥미	· 읽기 효능감	· 긍정적 읽기 동기 · 읽기에 적극적 참여
쓰기	· 쓰기에 대한 흥미	· 쓰기 효능감	· 쓰기에 적극적 참여 · 쓰기 윤리 준수
문법	· 한글에 대한 호기심	· 국어의 소중함 인식	· 국어생활에 대한 민감성 · 집단·사회적 언어와 나의 언어의 관계 인식
문학	· 문학에 대한 흥미	· 작품 감상의 즐거움	· 문학을 통한 자아 성찰 · 문학 소통의 즐거움
매체	· 매체 소통에 대한 흥미와 관심	· 매체 소통 윤리	· 매체 소통에 대한 성찰

1. (가)는 1학년 국어 '소리와 표기가 다른 단어 중에서 발음이 읽기'를 지도하기 위해 예비 교사가 구상한 자료이고, (나)는 (가)의 활동 2를 지도하기 위한 예비 교사와 지도 교사의 대화이다. 물음에 답하시오. [4점]

(가)

- 활동 1: 단어 카드의 단어 바르게 읽기
- 활동 2: 단어 카드를 활용한 문장 바르게 읽기
- 활동 자료: 받침소리가 (㉠)의 3가지 자음 중 하나로 발음되는 단어 카드 묶음



- 지도를 위한 핵심 내용
- 받침의 자음이 1개인 단어의 경우, 음절 끝소리에 올 수 없는 자음은 해당 자음의 대표음으로 대체된다.
- ㉠ 받침의 자음이 2개인 단어의 경우, 음절 끝소리에 올 수 있는 자음의 최대 개수는 1개이므로 2개의 자음 중 하나가 탈락된다

(나)

예비 교사 : 소리와 표기가 다른 단어 중에서 발음이 있는 단어를 지도하려고 활동을 구상하는 중인데요. '활동 2'를 진행할 때 유의할 점이 있을까요?

지도 교사 : 네. 개별 단어 읽기가 아니라 문장 속 단어 읽기를 지도하려면 조사나 어미와 결합할 때의 발음, 단어와 단어사이의 발음에 좀 더 신경 써야 합니다. 2가지 이상의 음운현상이 단계적으로 나타나기도 하거든요.

·꽃을 피는 건 나쁘다.
·글씨를 바르게 읽는다.
·나비를 쫓는 모습이 예쁘다.
·풍선에 머리카락이 붙는다.
·봄은 노을이 하늘을 덮는다.
·낙엽 발는 소리가 들린다.

지도 교사: 받침소리별로 2개씩 문장을 만들었군요. 그리고 전체적으로 문장들을 살펴보니, 현재형 어미와의 결합을 통해 (㉡)을/를 연습할 수 있게 문장을 구성한 점도 좋습니다.

예비 교사: 그런데 일부 학생들이 '글씨를 바르게 읽는다'의 '읽는다'를 '일르다'로, '낙엽 발는'의 '발는'을 '발르'으로 틀리게 발음하는 경우가 있는 것 같아요. 게다가 지난 시간에 "바르게 ㉢ 읽고"를 잘못 발음하는 친구들도 많더라고요.

지도 교사: 맞아요. '읽다', '읽는', '읽고'는 수업 시간에 정말 많이 쓰는 말인데도 틀리게 발음하는 경우가 많으니 주의해서 지도해야 해요.

예비 교사: 다양한 음운 현상에 대한 이해가 있어야 표준 발음을 지도할 수 있는 거네요. 감사합니다.

- 1) (가)의 ㉠ 괄호 안의 ㉠에 들어갈 자음을 모두 쓰고, ㉡ 밑줄 친 ㉡의 음운 현상이 적용되는 단어를 (가)의 '활동 자료'에서 찾아 모두 쓰시오. [2점]

㉠ _____

㉡ _____

- 2) (나)의 ㉢ 괄호 안의 ㉢에 공통으로 들어갈 음운 현상을 쓰고, ㉣ 밑줄 친 ㉣의 올바른 발음을 쓰시오. [2점]

㉢ _____

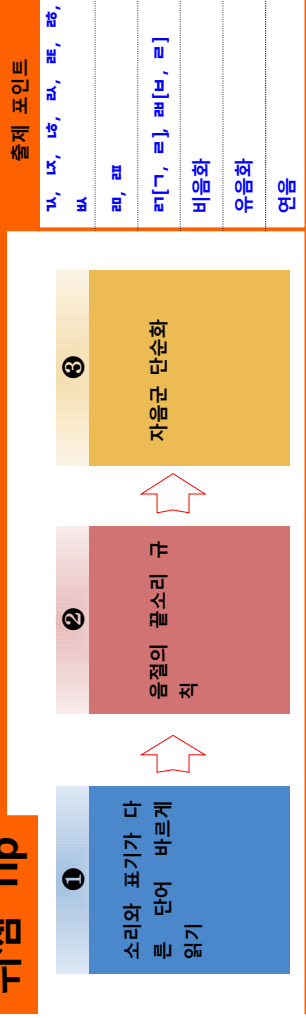
㉣ _____

1 ▶ 2025국어

	정답 예시	배점
1)	㉠ ㄱ, ㄷ, ㅂ ㉡ 발다, 없다, 읽다 ㉢ 유의 사항 정답 외 모두 오답처리	2
2)	㉢ 비음화 ㉣ 일꼬 유의 사항 정답 외 모두 오답처리	2

[2025학년도 - A - 1번]

위샘 Tip



2025학년도 - A - 1번 1)

- 제4장 발침의 발음
- 제8항 받침소리는 'ㄱ, ㄴ, ㄷ, ㄹ, ㅁ, ㅂ, ㅅ, ㅇ'의 7개 자음만 발음한다.
- 제9항 받침 'ㄴ, ㄷ, ㄹ, ㅁ, ㅂ, ㅅ, ㅇ'은 어말 또는 자음 앞에서 각각 대표음 [ㄱ, ㄴ, ㄷ, ㄹ]으로 발음한다.

뒤대[뒤따]	키울[키웁]	키울과[키웁과]	웃[웁]
웃다[웁따]	있다[있따]	젓[젓]	빚다[빚따]
꽃[꽃]	꽃다[꽃따]	술[술]	벨다[벨따]
앞[앞]	뒤다[뒤따]		

제10항 겹받침 'ㄴ, ㄷ, ㄹ, ㅁ, ㅂ, ㅅ, ㅇ'은 어말 또는 자음 앞에서 각각 [ㄱ, ㄴ, ㄷ, ㄹ, ㅁ, ㅂ, ㅅ, ㅇ]으로 발음한다.

넋[넋]	넋과[넋과]	넋다[넋따]	여덟[여덜]
넋다[넋따]	외곶[외곶]	할다[할따]	값[값]
없다[엇따]			

다만, '발-'은 자음 앞에서 [발]으로 발음하고, '넋-'은 다음과 같은 경우에 [넋]으로 발음한다.

- (1) 발다[발따] 발소[발쏘] 발지[발찌] 발느[발느]→발는
- 발게[발께] 발고[발꼬]
- (2) 넋-죽하다[넋쭈카다] 넋-동글다[넋똥글다]

제11항 겹받침 'ㄴ, ㄷ, ㄹ, ㅁ, ㅂ, ㅅ, ㅇ'은 어말 또는 자음 앞에서 각각 [ㄱ, ㄴ, ㄷ, ㄹ, ㅁ, ㅂ, ㅅ, ㅇ]으로 발음한다.

넋[넋]	넋과[넋과]	넋다[넋따]	늘지[늘찌]
넋[넋]	넋다[넋따]	넋고[넋꼬]	넋다[넋따]

다만, 용언의 어간 밑음 'ㄴ'은 'ㄱ' 앞에서 [ㄴ]로 발음한다.

앞게[앞께]	물고[물꼬]	읽거니[읽꺼나]
--------	--------	----------

2025학년도 - A - 1번 2)

앞소리 선택 ㄱ, ㄴ, ㄷ, ㄹ, ㅁ, ㅂ, ㅅ, ㅇ	→	뒷[뒤]
뒷소리 선택 ㄴ, ㄷ, ㄹ, ㅁ, ㅂ, ㅅ, ㅇ	→	• 앞다[안따], 앓다[안따] • 외곶[외곶], 할다[할따], 났다[달따] • 값[값]
불규칙 ㄱ[ㄱ, ㄴ], ㄷ[ㄷ, ㄹ]	→	• 살[삼], 앓[암] • 울다[웁다] → [음따] • (ㄷ) 앓다[막따], 맑지[막찌], 읽는[익는] → [잉는] * 맑고[말꼬](ㄷ)뒤에 ㄱ자음이 오면 ㄹ로 발음 / 읽기[일끼], 일고[일꼬] • (ㄷ) 넋죽하다[넋쭈카다] * 넋지[넋찌] • 홀[홀], 칠[칠], 여덟[여덜]

'자음군 단순화'란 음절의 끝에 두 개의 자음이 올 때, 이 중에서 자음 한 개가 탈락하는 현상을 말한다. 앞의 자음이 남는 용례로는 '뒷[뒤]', 앓다[안따], 났다[널따], 외곶[외곶], 앓네[알네], 앓는[알느] 등을 들 수 있으며, 뒤의 자음이 남는 용례로는 '값[값]', 울다[웁따], 찡다[점따] 등을 들 수 있다.

① 음운의 변동

'불'이다와 '부'지다는 모두 [부지다]로 발음된다. 말을 할 때 특정한 환경에서 음운이 변하기 때문에 표기가 다르더라도 똑같이 발음되는 경우가 생긴 것이다. 이렇게 어떤 음운이 환경에 따라 다른 음운으로 바뀌어 발음되는 현상을 음운의 변동이라고 한다.

② 음절의 끝소리 규칙

우리말에서 음절의 끝에 발음되는 자음은 'ㄱ, ㄴ, ㄷ, ㄹ, ㅁ, ㅂ, ㅅ, ㅇ'의 일곱 개뿐이다. 그래서 이 일곱 개 이외의 자음이 음절 끝에 오면 일곱 자음 중의 하나로 발음하게 된다. 이것을 음절의 끝소리 규칙이라고 한다. 다만, '찾아[차자]'처럼 뒤에 모음으로 시작되는 형식 형태소가 오면 앞 음절의 받침을 뒤 음절의 첫소리로 옮겨 발음하게 된다.

③ 음절의 끝소리 규칙의 예외 규칙

비음화	→	'ㄱ, ㄴ, ㄷ, ㄹ'이 'ㄴ, ㄷ, ㄹ'앞에서 [ㅇ, ㄴ, ㄷ, ㄹ]으로 발음되는 현상을 비음화라고 한다. 이것은 비음 앞의 'ㄱ, ㄴ, ㄷ, ㄹ'이 각각 같은 위치에서 소리 나는 비음으로 바뀌는 현상이다. 비음화는 '발'먹는[발멍는]처럼 단어와 단어 사이에서도 일어난다.
유음화	→	'ㄴ'이 'ㄹ'을 만나 유음 [ㄹ]로 발음되는 현상을 유음화라고 한다. 이때 'ㄹ'은 'ㄴ'보다 앞에 올 수도 있고 뒤에 올 수도 있다. 'ㄹ'이 'ㄴ' 뒤에 올 때에는 '등산로[등산노]처럼 유음화가 일어나지 않기도 한다.

2. (가)는 6학년 국어 '자료 활용하여 발표하기' 활동을 준비하며 교사와 학생이 나누는 대화이고, (나)는 이를 바탕으로 한 학생 발표 대화의 일부이다. 물음에 답하시오. [3점]

(가)

학생: 선생님, 다음 시간 발표를 위해 과제를 작성 중인데, 질문이 있어서요

<과제> 자료 활용 발표를 위한 개요 작성하기
'생활 속에서 발견하고 나누고 싶은 주제'를 정해 발표를 위한 개요를 작성하고 학급 친구들에게 발표해 보자.

발표주제: 달콤한 과자의 위험한 유혹

개요	활용할 자료
I. 초등학생의 과자와 당 섭취	자신의 경험.....㉠
II. 초등학생의 식생활 실태와 당 섭취 현황	신문 기사 (통계 자료)
III. 초등학생의 지나친 당 섭취의 문제점㉡	

교사: '달콤한 과자'? 요즘 학생들이 즐겨 먹는, 설탕을 듬뿍 바른 간식을 말하는 거지?

학생: 네, 엄청 인기라서 안 먹어 본 애들이 없을 정도예요.

교사: 그렇구나. 개인적 경험을 바탕으로 청중이 관심 있어 할 만한 주제로 잘 골랐네

학생: 그리고 이 문제는 우리 학교 학생뿐 아니라 많은 초등학생들이 경험하고 있다는 걸 객관적인 자료를 통해 보여 주려고 했어요.

교사: 아, 그래서 신문 기사의 통계 자료를 활용했구나. 아주 좋은데?

학생: 감사합니다. 그런데 'III. 초등학생의 지나친 당 섭취의 문제점'에 어떤 자료를 활용해야 할지 모르겠어요.

교사: 통계 자료를 보면서 뭐가 문제라고 생각했니?

학생: 무심코 먹는 과자에 생각보다 많은 당이 들어 있고, 밥 대신에 과자만 먹는 학생들도 있더라고요. 그러면 건강에 해로우니 조심하자고 알려 주고 싶어요.

(나)

여러분, 요즘 알록달록한 색깔과 달콤한 맛으로 인기인 과자들 먹어 본 경험 있으실 텐데요. 저도 하룻길에 단맛의 유혹을 못 참고 하루도 빠짐없이 즐겨 먹었습니다. 그런데 오늘은 우리 모두가 좋아하는 이 과자에 대한 중요한 정보를 드리고자 합니다.

... (중략) ...

초등학생의 지나친 당 섭취는 여러 가지 문제를 가져올 수 있습니다. 우선, 몸에 남은 당이 지방으로 쌓여 혈당 조절을 어렵게 해서 비만과 당뇨병의 위험이 있습니다.

㉠다음으로, 당은 영양소는 없고 칼로리만 높아 성장에 도움이 되지 않고 과식이나 폭식으로 발달을 저해하기도 합니다. 마지막으로, 단맛을 한번 경험하면 더 단맛을 찾게 되는 악순환으로 이어져 단맛에 중독되어 오히려 스트레스를 받을 수 있습니다. ㉡지금까지, 입에는 달콤하지만 몸에는 해로운 과자의 문제점을 신체적, 발달적, 정서적 측면 세 가지로 나눠 차례대로 살펴보았습니다.

교사: 그렇구나. 그런데 친구들을 설득하기 위해서는 지나친 당 섭취가 건강에 왜, 얼마나 안 좋은지를 설명해 줄 수 있는 정보가 필요해. 그러니까 해당 분야에 대한 충분한 경험과 지식을 갖춘 사람의 견해를 찾아보면 어떨까? 이런 (㉢)을/를 갖춘 자료를 활용하면 발표 내용을 잘 뒷받침할 수 있고 청중이 믿을 만하다고 생각할 거야. 그리고 혹시 인터넷에서 자료를 찾을 거면, 자료 출처 부분을 살펴보고 식품이나 영양 분야 전문가의 견해를 중심으로 선택하면 되겠다.

학생: 네, 그게 좋겠네요. 그리고 혹시 실제 발표할 때 주의해야 할 점도 알려 주실 수 있나요?

교사: 발표는 말로 전달하다 보니 청중이 내용에 집중해서 듣고 그 내용을 잘 이해할 수 있도록 안내할 필요가 있어. 예를 들어, '우선', '다음으로', '지금까지', '그래서', '그런데'와 같은 표현을 적절히 사용하면 발표 내용의 연결 관계를 보여 줄 수 있어

1) (가)의 괄호 안의 ㉠에 들어갈 자료의 조건에 해당하는 용어를 1단어로 쓰시오. [1점]

2) ㉠ (가)의 [A]를 참고하여 (나)의 도입부에서 청중의 관심 유발을 위해 활용한 전략을 (가)의 ㉠과 관련하여 쓰고, ㉡ (가)의 ㉠이 (나)의 [B]에 해당할 때, 밑줄 친 ㉢과 ㉣의 답화 표시로서의 기능을 각각 쓰시오. [2점]

① _____

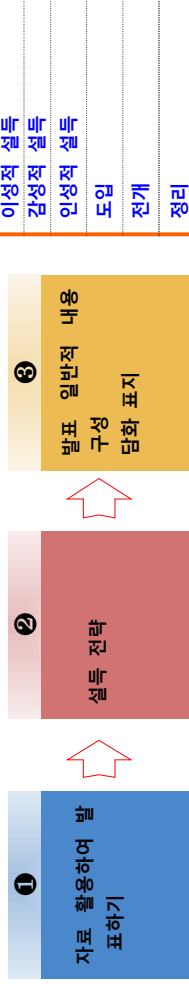
② _____

2 ▶ 2025국어

정답 예시		배점
1)	공신력	1
	유의 사항 정답 외 모두 오답처리	
2)	발표자가 자신의 경험을 활용해서 청중과의 공감대를 형성하는 전략	2
	㉠ ㉢은 나열기능 ㉣은 요약 기능이다.	

[2025학년도 - A - 2번]

위샘 Tip



2025학년도 - A - 2번 1)

① 화자의 공신력 차원(요인)

- ① **전문성**: 아리스토텔레스의 설명에서 '지능에 해당하는 것으로, 화자가 화제에 대해 지식이나 경험을 충분히 갖추고 있느냐에 대한 것이다.(지적 수준, 학력, 사회적 지위, 연령, 관련 경험 등)
- ② **신뢰성**: 아리스토텔레스의 '도덕적 성격'의'와 관련되는 것으로 믿음직한 성품을 뜻한다. 신뢰성은 화자의 설득 의도와 직결되어있는데, 설득 의도에 사심이 담겨있지 않다고 여길 때 신뢰성이 높게 평가받게 된다.
- ③ **사회성**: 화자와 청자의 친근감과 관련이 있는 것으로, 무뚝뚝하게 내용만 전달하는 화자보다 청자와 대화를 시도하고 이름을 불러 가며 친근감을 표시하는 화자에게 호감을 느낀다.
- ④ **침착성**: 위기 상황에서도 평정심을 잃지 않고 침착하게 대처하는 속성을 의미한다.
- ⑤ **외향성**: 소극적이고 자신감 없는 말투보다 확신에 찬 어조나 역동적인 몸짓으로 화자의 신념과 열정을 표현할 때 청자는 더욱 화자의 공신력을 높게 지각한다. 외향성 차원은 문화적으로 차이가 있으므로 주의해야 한다.

② 설득 전략

이성적 설득	논리적인 근거를 들어 화자의 주장을 뒷받침한다. 논증이나 실례로 있었던 일들을 활용하여 설득력을 높인다.
감성적 설득	감정에 호소하여 청자의 마음을 사로잡는다. 유머를 사용하여 즐거움을 주거나, 공포심을 자극하여 문제점을 강조하거나, 청자의 욕망이나 동정심 같은 감정을 불러일으켜 설득력을 높인다.
인성적 설득 ▼ 화자의 공신력	화자의 인성을 바탕으로 하여 전하는 말에 신뢰를 준다. 화자의 전문성, 도덕성, 사회성 등의 인생관을 바탕으로 하여 청자의 신뢰감을 높인다

2025학년도 - A - 2번 2)

① 발표 일반적 내용 구성

도입	<ul style="list-style-type: none"> · 청중 관심 유도(일화, 인상적 질문) · 배경 지식 활성화 · 화자의 공신력 제고 · 발표 목적과 의의
전개	1) 설명형 - 설명 대상의 특성에 따라 내용 구성 2) 설득형 - 문제-(원인)-해결방식 - 동기화 단계 조직 · 요점정리 · 구체적 행동 요구 · 마무리 발언(인상적 표현, 인용구) · 필요시 질의응답
정리	

② 담화 표지

담화 표지란 대화에서 특정한 역할을 해주는 것을 말한다. 담화 표지에는 직접 말을 함으로써 특정한 역할을 드러내는 **언어적 담화 표지**와 몸짓, 표정, 손짓, 어양 및 어조 등 말이 아닌 것으로 역할을 드러내는 **언어 외적 담화 표지**가 있다. 대개 집중, 내용 구별, 내용 정리, 기억 등에 도움을 준다. 담화 표지의 역할으로는 내용의 **예고, 강조, 요약, 예시, 열거** 등이 있다.

【예고, 정리, 강조 표현】

“**이제부터**” ~에 대해 알아보겠습니다”, “제가 소개드리고 싶은 것은 세 가지입니다” 같은 표현은 앞으로 소개될 내용을 **예고**하는 담화표지입니다.
반대로 “**지금까지**” ~에 대해 알아보았습니다”, “**지금까지** 세 가지에 대해 말씀드렸습니다” 같은 표현은 앞의 내용을 정리하는 담화표지입니다.

또한 “**무엇보다도**” ~ 하는 것이 중요 합니다”, “다시 한 번 강조하자면~” 같은 표현은 **강조**를 나타내는 담화 표지입니다

‘**이제부터**’라는 말을 통해 본 내용의 시작을 예고하였다. (2005학년도 국가수준 학업성취도 평가 중3)

해설: 강사는 **방승의 끝부분에서 '이제부터'라는 담화 표지를 사용함으로써, 강연의 본 내용의 시작을 예고하고 있다**

3. (가)는 4학년 국어 '제안하는 글 쓰기' 수업을 준비하며 두 교사가 나누는 대화이고, (나)는 교사 A의 수업에서 학생이 쓴 글이며, (다)는 교사 A가 작성한 학생 관찰 기록지의 일부이다. 물음에 답하시오. [4점]

교사 A: ㉠대상에 대한 자신의 의견과 그렇게 생각한 이유가 드러나게 글을 쓸 수 있다. 라는 성취기준을 토대로 수업을 준비 중이에요. 그런데 설득을 목적으로 하는 글 쓰기는 학생들이 어려워하는 경우가 많아 고민이에요. ㉡우리 문화재를 보호하자는 주제로 제안하는 글 쓰기'를 쓰기 과제로 제시하려고 하는데, 괜찮을까요?

교사 B: 설득을 목적으로 하는 글 쓰기도 쓰기 과제의 실제성을 고려한다면 재미있고 효과적인 수업이 가능해요. 쓰기 과제를 학습용으로만 제한하거나 교실 안에서 평가하고 끝내는 게 아니라, 학생들이 겪는 실제 삶의 문제와 연계하면 어떨까요?

교사 A: 아, ○○초등학교 4학년 학생들이 남수단의 물 부족 문제에 대한 글을 읽고 해결 방안을 찾다가, 기부금 모금 운동을 실시하게 해 달라는 제안서를 작성해 학교 교사들에게 전달했다는 기사를 봤어요. 모금 운동을 통해 마련한 돈으로 남수단 국민들의 건강한 삶을 도울 수 있다는 이유를 들었더라고요.

교사 B: 네, 저도 실제로 기부금을 보냈다는 그 기사 봤어요. 이 사례처럼 학생들이 구체적인 삶의 맥락과 연계된 글쓰기를 하면 쓰기를 매개로 한 소통의 힘을 체험하게 되는 것 같아요. 자신이 쓴 글이 삶의 문제를 해결한다는 것에 대한 성취감도 느끼고요.

교사 A: 맞아요. 쓰기 전략을 익히는 것만큼이나 ㉢자신이 쓰는 글을 성공적으로 수행할 수 있을 거라는 기대나 믿음을 키워주는 게 정말 중요하다고 생각해요. 실제적 쓰기에 대한 경험이 필자로서의 자기에 대한 이러한 판단이나 신념에도 긍정적인 영향을 줄 수 있지요? 선생님 조언을 반영해서 ㉣우리 학교의 개선해야 할 점을 찾아 교장 선생님께 제안하는 편지를 써서 전달하기로 쓰기 과제를 수정해 수업을 해야겠어요.

(나)

교장 선생님께

안녕하세요. 저는 4학년 서☆☆입니다. 요즘 들어 비가 자주 내립니다. 그런데 어제처럼 소나기가 갑자기 내리는 날에는 우산을 미처 준비하지 못해 비를 맞으며 집에 갈 수밖에 없고, 친구들이 감기에 걸리는 경우도 있습니다. 이 문제를 해결한다면 비 오는 날에도 모두가 안전하고 건강하게 학교할 수 있을 것입니다. 제 편지를 읽어 주셔서 감사합니다.

- 2024년 11월 △일 서☆☆ 올림 -

(다)

학생 관찰 기록지

2024. 11. ◇◇.

이름	내용
양□□	쓰기 전략을 능숙하게 활용하며 교내 백일장에서 수상함. 그런데 보상이 없는 쓰기 활동에는 소극적임. 쓰기에 대한 인식과 글을 쓰는 이유에 대해 확인이 필요함.
임▽▽	쓰기 수업 참여도가 전반적으로 낮음. 쓰기에 관심이 없는 것인지, 쓰기 불안이 높은 것인지 불분명함.

1) ㉠ (가)의 밑줄 친 ㉠을 근거로, [A]와 비교하여 (나)의 문제점을 쓰고, ㉡ 교사 A가 (가)의 밑줄 친 ㉡을 ㉢로 수정한 이유를 '쓰기 과제의 실제성' 측면에서 2가지 쓰시오. [2점]

- ① _____
- ② _____

2) ㉠ 쓰기의 정의적 요인 중 (가)의 밑줄 친 ㉡에 해당하는 용어를 쓰고, ㉢ (다)를 통해 알 수 있는, 쓰기의 정의적 요인 평가상의 유의점을 쓰시오. [2점]

- ① _____
- ② _____

3 ▶ 2025국어

정답 예시		배점
1)	① 제안하는 내용(문제를 해결하기 위한 자신의 의견)을 명확히 제시하지 않았다 ② 다루고 있는 내용과 독자도 실제 독자여서 학생들이 실제적인 맥락을 고려하면서 글을 쓸 수 있도록 하기 위해 서 유의 사항 밑줄 친 2가지를 모두 제시해야 됨	2
2)	① 쓰기 호능감 ② 태도와 같은 정의적 측면을 평가할 때는 일회적 평가보다 누적적으로 평가하고 지속적으로 피드백을 제공하여 쓰기 태도를 함양할 수 있도록 평가 도구를 구성한다.	2